



Prefeitura Municipal de  
**COREAÚ**  
Uma Cidade de Todos

**SECRETARIA MUNICIPAL DE  
INFRAESTRUTURA E DESENVOLVIMENTO  
URBANO - SEINFRA**



**ANEXO II – PROJETO BÁSICO**

Memorial Descritivo Araquidônico

Planilha Orçamentária

Relatório de Composição – ADM

Memórias de Cálculo

Cronograma Físico-Financeiro

Composição do BDI

Tabela de Encargos Sociais

Relatório Fotográfico

Planta Baixa

ART



## ESPECIFICAÇÕES DOS SERVIÇOS

### **Coleta e transporte ao destino final de resíduos sólidos domiciliares e comerciais**

Os serviços de coleta e transporte ao destino final de resíduos sólidos domiciliares compreendem o recolhimento regular de resíduos sólidos oriundos de residências e estabelecimentos comerciais com a utilização de veículos coletores de lixo.

A metodologia da coleta regular de resíduos sólidos domiciliares é aquela em que os resíduos são coletados em sacos plásticos descartáveis, dispostos pelos munícipes e carregados manualmente aos veículos de coleta.

Para o seu recolhimento os resíduos deverão estar adequadamente acondicionados em sacos plásticos descartáveis, devendo os lixeiros coletores recolhê-los e depositá-los na boca de carga do veículo da coleta, de modo a evitar o seu rompimento.

#### Planejamento

E atribuição da Contratada, realizar os serviços de acordo com o seu planejamento proposto dando ciência prévia dos dias e horários em que os serviços serão executados, bem como, manter frequentemente campanhas informativas através da distribuição de impressos e utilizando dos meios de comunicação local, a todos os munícipes atendidos, cuja impressão e distribuição serão de sua responsabilidade, mediante aprova de seus termos por parte da Contratante.

O planejamento, a definição da frequência e os horários de atendimentos deverão ser definidos na Metodologia de Trabalho proposta, salvo as especificações, normas e determinações exaradas pelo edital e seus anexos relacionados. Para as áreas do Centro Comercial da Sede e dos Distritos, deverão ser realizada de Segunda a Sábado.

#### Metodologia de trabalho



Os serviços da coleta regular domiciliar deverão ser executados pela Contratada de Segunda a Sábado nos períodos diurno e noturno, em todas as vias públicas abertas a circulação ou que venham a serem abertas durante a vigência do contrato, acessíveis a veículos de coleta em marcha reduzida, respeitadas as frequências e os horários estipulados na metodologia de trabalho proposta para cada local específico.

Os serviços de coleta regular das feiras-livres deverão ser executados pela Contratada, todos os dias da semana, inclusive domingos e feriados, que houver a realização das mesmas.

Os resíduos oriundos dos serviços de varrição manual de vias e logradouros públicos deverão ser coletados, preferencialmente, através dos veículos coletores específicos, pertencentes a cada setor.

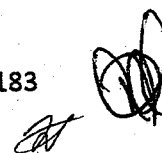
Em locais de difícil acesso, onde seja desaconselhável ou mesmo impossível o trânsito do caminhão coletor compactador de lixo, a Contratada poderá propor utilizar outras técnicas para a execução dos serviços, desde que previamente aprovadas pela Contratante.

A coleta domiciliar em áreas rurais quando incorporadas ao perímetro urbano, em ruas e avenidas não pavimentadas e quando as condições de tráfego forem desfavoráveis, poderá ser executada com a utilização de sistemas alternativos de coleta.

A coleta domiciliar realizada através de contêineres, quando necessária, é aquela em que os resíduos são removidos para o caminhão coletor compactador de lixo mediante o uso de contêineres coletores dispostos em pontos fixos, em locais previamente acordados com o Contratante, onde os munícipes deverão depositar os resíduos sólidos domiciliares, devidamente ensacados, dentro de contêineres de até 1, 2.m3.

Na execução da coleta, os Garis coletores deverão apanhar e transportar os recipientes com o cuidado necessário para não danificá-los e evitar o derramamento de lixo nas vias públicas. Os veículos coletores deverão ser carregados de maneira que o lixo não transborde na via pública.

A coleta de lixo domiciliar e comercial deverá ser realizada em todos os perímetros urbanos dos distritos de Canto, distrito de Aroeiras, distrito de Araquém, distrito de Ubaúna, distrito Sede, localidade urbana de Boqueirão e nas localidades rurais de Caraúbas, Vila São Raimundo, Vila Itacoatiara, Vila Basílio, Mucambo dos Cristinos, Alto São Luís, Sítio Angelim e Sítio Salva Vidas, Vila Loló e Malhada Vermelha.



Os veículos coletores deverão transportar os resíduos coletados no distrito de Ubaúna ao destino final localizado a 01 km do próprio distrito de Ubaúna, as margens do BR-222 no trecho que liga o distrito de Ubaúna ao distrito de Aprazível.

Os veículos coletores deverão transportar os resíduos coletados no distrito de Aroeiras Canto, Araquém, Distrito Sede, Boqueirão, Caraúbas, Vila São Raimundo, Vila Itacoatiara, Vila Basílio, Mucambo dos Cristinos, Alto São Luís, Sítio Angelim e Sítio Salva Vidas, Vila Loló e Malhada Vermelha ao destino final localizado a 05 km do Distrito Sede do Município de Coreaú, as margens da rodovia Ce-240, Gerardo Cristino, no trecho que liga o distrito Sede ao distrito de Araquém.

### CONSIDERAÇÕES GERAIS

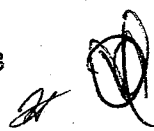
Os veículos da Coleta e funcionários terão como ponto de início para realização do objeto as instalações da contratada (escritório, cantina, garagem de veículos com banheiro) que devesse ser localizada no distrito Sede do município de Coreaú, de onde se iniciara todas as atividades do dia.

DISTÂNCIA EM KM DO DISTRITO SEDE AOS DISTRITOS DE UBAÚNA, ARAQUÉM, AROEIRA E CANTO	
DISTRITO SEDE AO DISTRITO DE UBAÚNA PELA CE-364 E BR-222	41,85 KM
DISTRITO SEDE AO DISTRITO DE ARAQUÉM PELA CE-240	19,37 KM
DISTRITO SEDE AO DISTRITO DE AROEIRAS PELA CE-364	11,90 KM
DISTRITO SEDE AO DISTRITO DE CANTO PELA ESTRADA COREAÚ AO DISTRITO DE CANTO	8,25 KM

### ROTA 01 PARA COLETA DE LIXO DOMICILAR/ COMERCIAL

A rota 01 é composta pelas ruas do Distrito Sede, Alto São Luís e pelas ruas das localidades rurais de Vila Loló e Malhada Vermelha.

EXTENÇÃO EM KM	
EXTENSÃO EM KM ROTA 01	43,89 KM
EXTENSÃO DO FINAL DA ROTA 01 ATÉ O DESTINO FINAL DA COLETA	5,00 KM



### ROTA 02 PARA COLETA DE LIXO DOMICILAR/ COMERCIAL

A rota 02 é composta pelas ruas do Distrito de Ubaúna.

EXTENÇÃO EM KM	
EXTENSÃO EM KM ROTA 02	22,57 KM
EXTENSÃO DO FINAL DA ROTA 02 ATÉ O DESTINO FINAL DA COLETA	1,00 KM

### ROTA 03 PARA COLETA DE LIXO DOMICILAR/ COMERCIAL

A rota 03 é composta pelas ruas do Distrito de Araquém, e localidades rurais de Boqueirão, Caraúbas, Cunhassú dos Sales, Tapera, Riacho Fundo, Alto do Ximenes.

EXTENÇÃO EM KM	
EXTENSÃO EM KM ROTA 03	22,85 KM
EXTENSÃO DO FINAL DA ROTA 03 ATÉ O DESTINO FINAL DA COLETA	12,40 KM

### ROTA 04 PARA COLETA DE LIXO DOMICILAR/ COMERCIAL

A rota 04 é composta pelas ruas do Distrito de Aroeira e das localidades rurais de Vila São Raimundo, Vila Itacoatiara, Vila Basílio, Vila Cachoeira e Mocambo dos Cristiano.

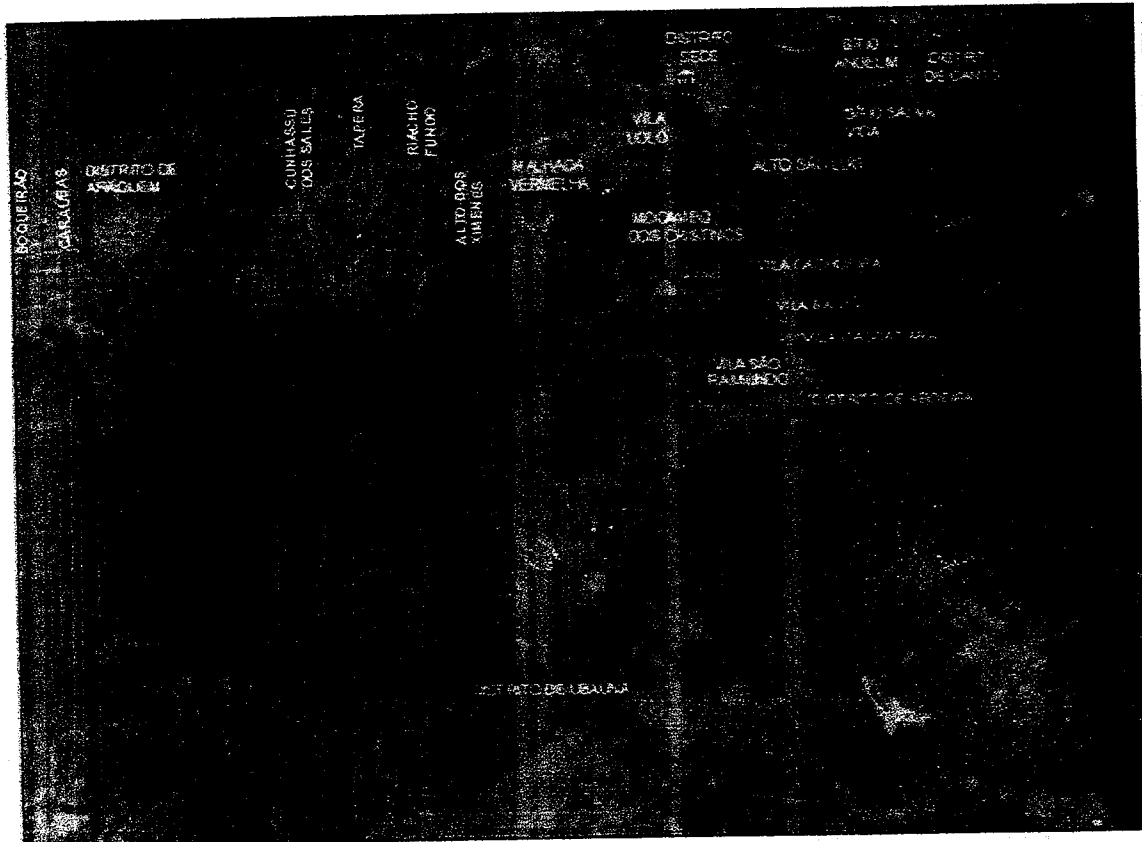
EXTENÇÃO EM KM	
EXTENSÃO EM KM ROTA 04	13,66 KM
EXTENSÃO DO FINAL DA ROTA 04 ATÉ O DESTINO FINAL DA COLETA	9,78 KM

### ROTA 05 PARA COLETA DE LIXO DOMICILAR/ COMERCIAL

A rota 05 é composta pelas ruas do Distrito de Canto e das localidades rurais de Sítio Angelim e Sítio Salva Vidas.



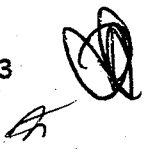
EXTENÇÃO EM KM	
EXTENSÃO EM KM ROTA 05	8,03 KM
EXTENSÃO DO FINAL DA ROTA 05 ATÉ O DESTINO FINAL DA COLETA	12,19 KM FL 36



Mapa com distritos e localidades para coleta de lixo domiciliar/ Comercial no município de Coreau-Ce.

### Dimensionamento dos equipamentos

Os veículos automotores equipados deverão ser adequados e estar disponíveis para uso imediato, a época da assinatura do Contrato, mediante vistoria previa da Contratante, ou seja, os equipamentos deverão estar devidamente instalados nos chassis e os conjuntos em boas condições de operação, na área urbana da Sede deste município.



A definição da capacidade, marca, modelo, tipo de equipamento e outras características intrínsecas aos veículos e equipamentos coletores a serem utilizados ficam a critério da Contratada, respeitadas, entretanto, as normas e especificações oriundas do Edital e seus anexos relacionados, e mais as seguintes condições:

Caminhão coletor do tipo semi pesado, motor a diesel, peso bruto total mínimo 14.500 kg, equipado com carroceria do tipo coletora de lixo, montada adequadamente a capacidade dos chassis, dotada de tomada de força para montagem de caçamba compactadora de lixo com capacidade média de 15m<sup>3</sup>, fechada para evitar derramamento dos resíduos coletados nas vias públicas, com sistema de esvaziamento e descarga automática por meio de painel ejetor acionado por cilindro hidráulico telescópico e dotada de suporte de pás e vassouras que constituem equipamento obrigatório; Caçamba Basculante, com capacidade 12m<sup>3</sup> dotada de suporte de pás e vassouras que constituem equipamento obrigatório; Caminhão leve, chassi toco, capacidade de carga 3.8ton com carroceria de madeira, dotado de suporte de pás e vassouras que constituem equipamento obrigatório; Caminhão chassi toco, capacidade de carga 10 ton com carroceria de madeira, dotado de suporte de pás e vassouras que constituem equipamento obrigatório e uma motocicleta para os serviços de fiscalização.

Os veículos e equipamentos deverão ser mantidos em perfeitas condições de manutenção e operação durante toda a vigência do Contrato, inclusive as unidades da reserva técnica e operacional. Estão compreendidos nessas condições o funcionamento do hodômetro e velocímetro, a pintura e o estado de limpeza.

A Contratada deverá aplicar um plano de manutenção dos veículos e equipamentos utilizados, baseados em inspeções diárias, programa de manutenção preventiva e corretiva, programa de serviços de apoio interno e externo, programa de limpeza e aparência, programa de controle de itens de segurança, e limpeza e reparo dos contêineres e ferramentas.

#### Dimensionamento do pessoal

A equipe mínima para a execução da coleta de lixo domiciliar/ comercial é composta de: 04(Quatro) motoristas e 12(doze) Garis coletores, e um fiscal de coleta, bem como as ferramentas de trabalho com ferramentas próprias, manuais e epi's necessárias ao bom desempenho das funções.

**Coleta e transporte ao destino final de resíduos sólidos urbanos oriundos da limpeza de logradouros (Lixos públicos).**

A coleta e o transporte ao destino final de resíduos sólidos urbanos oriundos da limpeza de logradouros (lixos públicos) consistem no recolhimento regular dos resíduos sólidos oriundos dos serviços de poda, capina, raspagem de sarjeta, roçagem, varrição, animais mortos e serviços especiais de limpeza realizados em vias e logradouros públicos a serem indicados pela Contratante, utilizando-se para tal, veículo coletor do tipo carroceria aberta de madeira do tipo convencional.

### Planejamento

O planejamento da coleta de resíduos sólidos oriundos da limpeza de logradouros será realizado de Segunda a Sábado no período diurno mediante uma programação prévia e mensal, oriunda de "Ordens Especificas de Serviços" a serem emitas pela Contratante.

As "Ordens Especificas de Serviços" deverão indicar de forma regular e com frequência mínima mensal a localização dos logradouros onde serão realizados os serviços, o dimensionamento dos recursos necessários, a frequência e o horário de atendimento.

### Metodologia de Trabalho

Na execução dos serviços os Garis coletores deverão apanhar as "mondas" oriundas da poda, capina, raspagem, limpeza especial dos logradouros, animais mortos indicados e carrega-los no veículo coletor do tipo carroceria de madeira.

Caso seja necessário antes mesmo do carregamento do veículo coletor, os Garis coletores poderão fatiar as partes "maiores" de galhadas, como forma de adequá-las a sua capacidade de esforço.

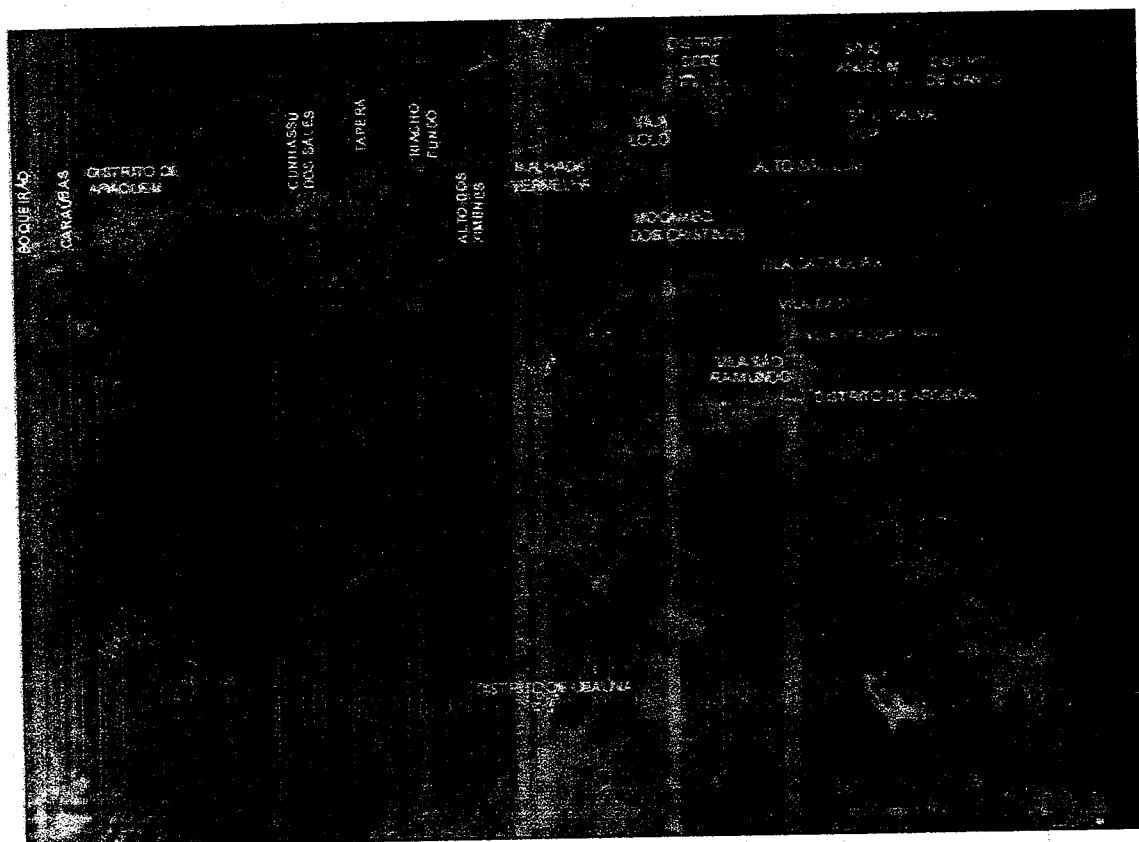
O veículo coletor devera transportar os resíduos coletados no distrito de Ubaúna ao destino final localizado a 01 km da sede do distrito de Ubaúna, as margens da BR-222, no trecho que liga o Distrito de Ubaúna ao Distrito de Aprazível.

O veículo coletor deverá transportar os resíduos coletados no distrito de Aroeira, Canto, Araquém, Distrito Sede, Boqueirão, Caraúbas, Cunhassú dos Sales, Tapera, Riacho Fundo, Alto dos Ximenes, Vila São Raimundo, Vila Itacoatiara, Vila Basílio, Vila Cachoeira, Mucambo dos Cristinos, Alto São Luís, Sítio Angelim, Sítio Salva Vidas, Vila Loló e Malhada Vermelha ao destino final localizado a 05 km do Distrito Sede do



Município de Coreau, as margens da rodovia Ce-240, Gerardo Cristino, no trecho que liga a Sede ao distrito de Araquém.

DISTÂNCIA EM KM DO DISTRITO SEDE AOS DISTRITOS DE UBAÚNA, ARAQUÉM, AROEIRA E CANTO	
DISTRITO SEDE AO DISTRITO DE UBAÚNA PELA CE-364 E BR-222	41,85 KM
DISTRITO SEDE AO DISTRITO DE ARAQUÉM PELA CE-240	19,37 KM
DISTRITO SEDE AO DISTRITO DE AROEIRAS PELA CE-364	11,90 KM
DISTRITO SEDE AO DISTRITO DE CANTO PELA ESTRADA COREAÚ AO DISTRITO DE CANTO	8,25 KM



Mapa com distritos e localidades para coleta regular dos resíduos sólidos oriundos dos serviços de poda, capina, roçagem, varrição, animais mortos e serviços especiais de limpeza realizados em vias e logradouros públicos do município de Coreau-Ce.

Dimensionamento dos equipamentos

Será utilizado para realização desse serviço 01 (um) Veículo Caminhão chassi toco, capacidade de carga 10 ton com carroceria de madeira, equipado e adequado e disponível para uso imediato a época da assinatura do Contrato, mediante vistoria prévia da Contratante, ou seja, os equipamentos deverão estar devidamente instalados nos chassis e os conjuntos em boas condições de operação, na área urbana e rural deste município.

#### Dimensionamento do pessoal

A equipe mínima para execução de coleta e o transporte ao destino final de resíduos sólidos urbanos oriundos da limpeza de logradouros (lixos públicos) é composta por: 01(um) motorista e 03(três) lixeiros coletores, com ferramentas próprias, manuais e epi's.



#### Varição manual

Os serviços de varrição manual das guias de vias e logradouros públicos consistem na Operação manual de varrer ambos os lados de uma rua, esvaziar cestos de lixo existentes e acondicionamento dos resíduos em sacos plásticos. Tais serviços deverão ser executados em todas as guias de vias e logradouros públicos a serem indicados, mensalmente, pela Contratante, nos distritos e na Sede do Município de Coreaú.

#### Planejamento

Os serviços de varrição manual (vias, logradouros públicos) serão realizados de segunda a Sábado no período diurno, mediante uma programação previa e mensal, oriunda de "Ordens Especificas de Serviços" a serem emitas pela Contratante.

As "Ordens Especificas de Serviços" deverão indicar, de forma regular e com frequência mensal, a localização dos logradouros onde serão realizados os serviços, o dimensionamento dos recursos necessários, a frequência e o horário de atendimento.

A Contratada de acordo com programação prévia a ser fornecida pela Contratante, deverá estar apta a atender situações eventuais de trabalho, quando devera proceder a limpeza das vias e logradouros públicos nos locais da realização de eventos esportivos, culturais e artísticos, o mais rápido possível após o término dos mesmos de forma a restaurar suas condições de limpeza.

## Metodologia de trabalho

A Contratada, a época da execução dos serviços, deverá manter as vias e logradouros públicos a serem relacionados em permanentes condições básicas de limpeza, de acordo com as condições necessidades e características de cada local e que satisfaça a população servida, ou seja, a ausência de detritos e resíduos sólidos ao longo das sarjetas e respectivos passeios.

A varrição de guias de vias e logradouros deverá ser executada de forma a abranger quaisquer detritos e resíduos sólidos soltos que se encontrarem em uma faixa média com largura de 0,80 m ao longo das guias das vias indicadas, largura está contada a partir da face vertical do meio fio, em cada uma das margens.

Os detritos e resíduos sólidos recolhidos deverão ser acondicionados em sacos plásticos de 120 litros, suficientemente resistentes, na cor preta, filme n 10, utilizando-se como recipiente o carrinho de varrição.

## Dimensionamento do pessoal

A equipe estimada para a operacionalização da varrição é composta por 15 (Quinze) garis varredores e um Chefe de Equipe, utilizando-se para cada gari varredor: carrinho coletor com capacidade de 120 litros Lucator ou similar, vassourão de 40 cm, vassourinha, pá quadrada de lixo gari em aço com cabo alongado e sacos plásticos, os quais serão dispostos nos passeios ou locais apropriados para a sua posterior coleta e remoção pelos caminhões da coleta ao destino final. A equipe realizara os serviços com a utilização de epi's.

## Capina e raspagem manual de guias de vias, ruas e logradouros

Os serviços de capina e raspagem manual serão realizados pelos garis capinadores em limpeza de córregos, limpeza de boca de lobo, capina e raspagem de sarjeta de ruas e vias, capina e limpeza de praças, calçadões e passeios da sede e dos distritos do município de Coreau.

## Planejamento

Os serviços de capina e raspagem manual deverão ser realizados através de "Ordens Especificas de Serviços" a serem emitidas pela contratante, de 2a feira a Sábado, em frequência diária, no período diurno.

O planejamento dos serviços será realizado através de uma programação prévia e mensal oriunda de "Ordens Especificas de Serviços" a serem emitidas pela contratante.

As "Ordens Especificas de Serviços" deverão indicar, de forma regular e com frequência mensal, a localização dos logradouros e ruas onde serão realizados os serviços, O dimensionamento dos recursos necessários, a frequência e o horário de atendimento.

#### Metodologia de trabalho

A metodologia de trabalho a ser aplicada nos serviços será a capina do mato e a raspagem da terra das sarjetas, para restabelecer as condições de drenagem e evitar o mau aspecto das vias públicas. Na limpeza de córregos e boca de lobo, deverá ser retirado todo material que obstrua a passagem das águas. Nas praças, calçadões e passeios serão realizados os serviços de capina e limpeza para retirada da vegetação indesejada. Os serviços serão realizados através da utilização de equipamentos manuais.

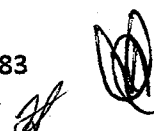
Na capinação manual a principal ferramenta é a enxada e sua manutenção carece de especial atenção visto como a capinação consiste em cortar o capim no solo. Para isto a enxada tem que estar bem encabada e amolada.

Todo material produzido deverá ser juntado e confinado ao longo das guias de entorno dos logradouros atendidos, em locais previamente determinados, devendo ser recolhido pelos veículos da coleta de resíduos sólidos urbanos, no prazo máximo de até duas horas após a sua realização.

#### Dimensionamento do pessoal

A equipe estimada para a operacionalização destes serviços será composta por 08 (oito) Garis Capinadores, utilizando-se, cada componente da equipe, ferramentas próprias, manuais e epi's.

#### Roço mecanizado de vias, logradouros, calçadões e praças



Os serviços de roçagem mecanizada compreendem o desbaste da vegetação, mantendo-se uma cobertura uniforme de, no máximo 10 centímetros de altura, utilizando-se, para tanto, roçadeiras mecânicas do tipo "costal", ou equipamentos manuais. O roço mecanizado será executado em ruas, vias, parques, calçadas, praças, passeios e logradouros públicos da sede, distritos e nas localidades rurais de Boqueirão, Caraúbas, Cunhassú dos Sales, Tapera, Riacho Fundo, Alto do Ximenes, Salva Vidas, Sítio Angelim, Alto São Luís, Mucambo dos Cristino, Vila Basílio, Vila Itacoatiara, Vila Cachoeira, Vila São Raimundo, Vila Loló e Malhada Vermelha do município de Coreaú.

### Planejamento

Os serviços de roçagem de áreas não edificadas, vias, parques, calçadas, praças e logradouros públicos deverão ser realizados através de "Ordens Específicas de Serviços" a serem emitidas pela contratante, de 2ª feira a Sábado, em frequência diária, no período diurno.

O planejamento dos serviços será realizado através de uma programação prévia e mensal oriunda de "Ordens Específicas de Serviços" a serem emitidas pela contratante.

As "Ordens Específicas de Serviços" deverão indicar, de forma regular e com frequência mensal, a localização dos logradouros onde serão realizados os serviços, O dimensionamento dos recursos necessários, a frequência e o horário de atendimento.

### Metodologia de trabalho

A metodologia de trabalho a ser aplicada no corte e retirada da vegetal existente nas guias de vias, parques, calçadas, praças e logradouros públicos, será através da utilização de equipamentos mecânicos denominados de Roçadeiras Costais, ou equipamentos manuais.

Todo material produzido deverá ser juntado e confinado ao longo das guias de entorno dos logradouros atendidos, em locais previamente determinados, devendo ser recolhido pelos veículos da coleta de resíduos sólidos urbanos, no prazo máximo de até duas horas após a sua realização.

### Dimensionamento do Pessoal

A equipe estimada para a operacionalização destes serviços será composta de no mínimo por 02 (dois) roçadores, utilizando-se, cada roçador componente da equipe, ferramentas próprias, manuais e epi's.

## Pintura de Meio Fio

Os serviços de pintura de meio-fio de vias públicas compreendem a aplicação de solução de cal hidratada na superfície e face do meio fio de vias públicas, de forma contínua, utilizando-se para tanto, ferramentas e produtos próprios e manuais. Os serviços de pintura de meio fio serão realizados nas ruas e vias da sede e dos distritos do município de Coreaú.

## Planejamento

Os serviços de pintura de meios-fios de vias e logradouros públicos deverão ser realizados através de "Ordens Especificas de Serviços" a serem emitidas pela contratante, de 2a feira a Sábado, em frequência diária, no período diurno.

O planejamento dos serviços será realizado através de uma programação prévia e mensal oriunda de "Ordens Especificas de Serviços" a serem emitidas pela Contratante.

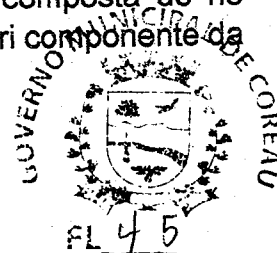
As "Ordens Especificas de Serviços" deverão indicar, de forma regular e com frequência mensal, a localização dos logradouros onde serão realizados os serviços, O dimensionamento dos recursos necessários, a frequência e o horário de atendimento.

## Metodologia de trabalho

A metodologia de trabalho a ser utilizada na pintura de meio-fio de vias públicas é aquela em que o gari aplica uma solução de cal hidratada na superfície e face do meio fio de vias públicas, de forma contínua, utilizando-se para tanto, ferramentas e produtos próprios e manuais.

## Dimensionamento do pessoal

A equipe estimada para a operacionalização destes serviços será composta de no mínimo por 02 (dois) garis /ajudante de caiação, utilizando-se, cada gari componente da equipe, ferramentas próprias, manuais e epi's.



## **Poda de Arvores**

Os serviços de poda realizados pelos garis podadores compreendem a poda de árvores em praças, calçadas, passeios, ruas e vias da sede e dos distritos do município de Coreaú.

### **Planejamento**

Os serviços de poda de árvores em praças, calçadas, passeios, ruas e vias públicos deverão ser realizados através de "Ordens Específicas de Serviços" a serem emitidas pela contratante, de 2ª feira a Sábado, em frequência diária, no período diurno.

O planejamento dos serviços será realizado através de uma programação prévia e mensal oriunda de "Ordens Específicas de Serviços" a serem emitidas pela contratante.

As "Ordens Específicas de Serviços" deverão indicar, de forma regular e com frequência mensal, a localização dos logradouros e ruas onde serão realizados os serviços, o dimensionamento dos recursos necessários, a frequência e o horário de atendimento.

### **Metodologia de trabalho**

A metodologia de trabalho a ser aplicada e a conformação da copa das árvores existente nas ruas e vias públicas, através do corte de galhadas e também as adequações possíveis a vegetação arbórea. Através da utilização de ferramentas mecânicas e manuais.

Todo material produzido deverá ser juntado e confinado ao longo das guias de entorno dos logradouros atendidos, em locais previamente determinados, devendo ser recolhido pelos veículos da coleta de resíduos sólidos urbanos, no prazo máximo de até duas horas após a sua realização.

### **Dimensionamento do pessoal**

A equipe estimada para a operacionalização destes serviços será composta por 04 (Quatro) Garis Podadores, utilizando-se, cada componente da equipe, ferramentas próprias, manuais e epi's.

## DIMENSIONAMENTO DOS RECURSOS

Os veículos automotores com quantidades adequados e necessários aos serviços deverão ser dimensionados de forma a serem suficientes, em quantidade e produtividade, para atender, adequadamente, a prestação dos serviços propostos.

Os veículos, equipamentos e ferramentas deverão ser mantidos em perfeitas condições de manutenção e operação durante toda a vigência do Contrato. Estão compreendidos nessas condições o funcionamento do hodômetro e velocímetro, a pintura e o estado de limpeza.

A equipe de trabalho deverá apresentar-se uniformizada e asseada, munida de todo ferramentais necessários, com vestimenta e calçados adequados, bonés, capas protetoras e demais equipamentos de proteção individual e coletiva, quando a situação exigir.

### Consumo estimado do fardamento

Competira a Contratada a admissão de motoristas, garis coletores, e demais funcionários necessários ao bom desempenho dos serviços contratados, respeitando, no mínimo, as quantidades mínimas e necessárias de funcionários determinadas por este edital, correndo por sua conta todos os encargos necessários e demais exigências das leis trabalhistas, previdenciárias, fiscais e outras de qualquer natureza.

Só deverão ser admitidos aos serviços, os candidatos que se apresentem munidos de seus documentos em ordem, empregados que demonstrem capacidade para executá-los adequadamente,

Caberá a Contratada apresentar, nos locais e horários estabelecidos na Metodologia de Trabalho proposta, os operários devidamente uniformizados, providenciando veículos e equipamentos suficientes para perfeita realização dos serviços.

A equipe de trabalho deverá apresentar-se uniformizada e asseada, munida de todo ferramentais necessários, com vestimenta e calçados adequados, bonés, capas protetoras e demais equipamentos de proteção individual e coletiva, quando a situação exigir.

Encarregados, fiscais, feitores, motoristas e operadores receberão no mínimo as quantidades abaixo indicados.

Descrição	Consumo médio anual
Camisa	03 un/ano x pessoa
Calça	03 un/ano x pessoa
Calçado	03 un/ano x pessoa





Garis coletores, garis varredores, garis capinadores, Garis roçadores, garis ajudantes de caiação e garis podadores receberão no mínimo as quantidades abaixo indicadas.

Descrição	Consumo médio anual
Camisa	04 un/ano x pessoa
Calça	04 un/ano x pessoa
Calçado	04 un/ano x pessoa
Luvas	12 un/ano x pessoa
Colete refletor	02 un/ano x pessoa
Boné	03 un/ano x pessoa
Capa de chuva	01 un/ano x pessoa

### MÃO DE OBRA DE APOIO OPERACIONAL

Caberá a Contratada fornecer encarregados e fiscais, suficientes a garantia da universalidade e da regularidade dos serviços prestados e a manutenção da ordem e disciplina das tarefas, de modo a reunir em serviço uma equipe homogênea e eficiente com operários e encarregados, que assegure processo satisfatório de serviços, bem como obter os materiais, ferramentas e equipamentos em quantidades suficientes para execução dos serviços.

### ESTIMATIVA DO VOLUME

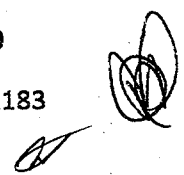
Será realizada estimativa do volume através do monitoramento do serviço ou seleção por amostragem, em ambos os casos, apresentam imprecisões.

No monitoramento do serviço se avalia a quantidade total de lixo coletado diariamente, através da pesagem de todos os veículos carregados, no ponto de transbordo ou na destinação final. Cada um dos veículos será pesado vazio para a obtenção de sua tara e que será descontado do peso total carregado para encontrar a quantidade de lixo transportado.

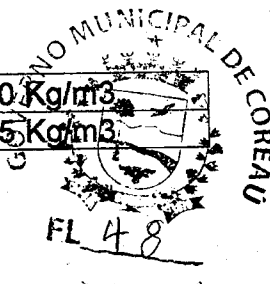
A contratante, para obtenção precisa do volume, poderá rever o cálculo dos pesos específicos dentro de um estudo Técnico e dado estatístico, assim como em determinadas situações ao seu critério não adotar pesos específicos.

Os pesos específicos adotados serão os seguintes:

TIPO DE RESIDUO	PESO ESPECIFICO ton/m3	FAIXA ACEITAVEL (+30%)
RESIDUOS VEGETAIS	180 Kg/m3	234 Kg/m3



RESIDUOS DIVERSOS	700 Kg/m3	910 Kg/m3
RESIDUO DOMICILIAR	250 Kg/m3	325 Kg/m3



### DISPOSIÇÕES FINAIS

-Competirá à CONTRATADA a admissão de motoristas, ajudantes de serviços e funcionários, necessário ao desempenho do serviço empreitado, correndo por sua conta também os encargos sociais, seguros, Uniformes, EPI's e EPC's, vestuários, refeitórios e demais exigências da lei trabalhista como: Insalubridade, adicional noturno, Seguro de vida, Cesta Básica, Café da Manhã e etc.

-Deverão ser observados, para os acordos coletivos assinados entre os sindicatos representativos das categorias.

-Os serviços serão iniciados estando os funcionários com os uniformes nos padrões habituais da contratada, devendo a mesma num prazo de 30 (trinta) dias a contar do início dos serviços, providenciar dos mesmos às cores, padrões, dizeres e logotipos determinados pela prefeitura.

- A contratada deverá contratar a mão-de-obra preferencialmente recrutada no município de Coreaú ou Região.

-Caberá a CONTRATADA fornecer álcool gel e água potável disponível no local de trabalho.

Coreaú, 03 de Outubro de 2024

*Rodrigo Moreira Araujo*  
Rodrigo Moreira Araujo  
Engenheiro Civil  
CREA: 39413 - D



FL 49

**OBJETO: CONTRATAÇÃO DE UMA EMPRESA ESPECIALIZADA NA ÁREA DE LIMPEZA PÚBLICA PARA EXECUÇÃO DOS SERVIÇOS DE COLETA, TRANSPORTE DE RESÍDUOS SÓLIDOS, VARRIÇÃO, CAPINA, ROÇO, PINTURA DE MEIO FIO, PODA DE ÁRVORES, CONSERVAÇÃO E MANUTENÇÃO DA LIMPEZA DE VIAS E LOGRADOUROS PÚBLICOS DO MUNICÍPIO DE COREAÚ (CE)**

LOCAL: ZONA URBANA E LOCALIDADES RURAIS DO MUNICÍPIO DE COREAÚ - CEARÁ

DATA: OUTUBRO DE 2024

BASE DE PREÇO: COMPOSIÇÃO DE PREÇO UNITÁRIO - SETEMBRO DE 2024

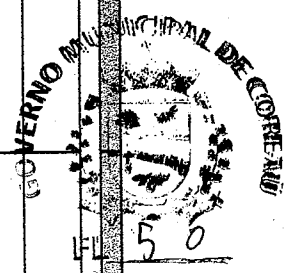
BDI: 26,43% ENCARGOS SOCIAIS: 71,31%

**PLANILHA ORÇAMETÁRIA BÁSICA**

ITENS	TABELA	CÓD.	DESCRIÇÃO DO SERVIÇO	UND.	QUANT.	PREÇO		
						UNITÁRIO	MENSAL	TOTAL
<b>1.0 COLETA / TRANSPORTE</b>								
1.1	COMP.	001	COLETA MANUAL E TRANSPORTE AO DESTINO FINAL DE RESÍDUOS SÓLIDOS DOMICILIARES E COMERCIAIS	M3MÊS	2.197,80	67,94	149.318,53	
1.2	COMP.	002	COLETA MANUAL E TRANSPORTE AO DESTINO FINAL DE RESÍDUOS SÓLIDOS URBANOS ORIUNDOS DA LIMPEZA DE LOGRADOUROS (LIXO PÚBLICOS)	M3MÊS	402,90	84,15	33.904,04	
<b>SUB TOTAL</b>								<b>183.222,57</b>
<b>2.0 VARRIÇÃO, CAPINA, ROÇO MECANIZADO, PINTURA DE MEIO FIO E PODA DE ÁRVORES</b>								
2.1	COMP.	003	VARRIÇÃO MANUAL DE GUIAS DE VIAS E LOGRADOUROS PÚBLICOS	KMMÊS	1.170,00	64,81	75.827,70	
2.2	COMP.	004	CAPINA E RASPAGEM MANUAL DE GUIAS DE VIAS, RUAS E LOGRADOUROS	M2MÊS	31300,00	1,11	34.743,00	
2.3	COMP.	005	ROÇO MECANIZADO DE VIAS, LOGRADOUROS, CALÇADÕES E PRAÇAS	M2MÊS	52500,00	0,23	12.075,00	
2.4	COMP.	006	PINTURA DE MEIO FIO	MMÊS	20860,00	0,46	9.595,60	
2.5	COMP.	007	PODA DE ÁRVORES	UNDMÊS	832,00	21,33	17.746,56	
<b>SUB TOTAL</b>								<b>149.987,86</b>
							<b>TOTAL SIMPLES MENSAL R\$</b>	<b>333.210,43</b>
							<b>TOTAL 12 MESES R\$</b>	<b>3.998.525,16</b>
<b>(TRÊS MILHÕES, NOVECIENTOS E NOVENTA E OITO MIL, QUINHENTOS E VINTE E CINCO REAIS E DEZESSEIS CENTAVOS)</b>								

*Rodrigo Moreira Araujo*  
**Rodrigo Moreira Araujo**  
 Engenheiro Civil  
 CREA: 39413 - D

COMPOSIÇÃO DE PREÇO UNITÁRIO - N.º 001		QUANTIDADE DE RESÍDUOS SÓLIDOS DOMICILIARES E COMERCIAIS		QUANTIDADE DE EQUIPAMENTOS OPERACIONAIS		DESCRÇÃO DO EQUIPAMENTO	
ITEM	DESCRIÇÃO	POPULAÇÃO URBANA E RURAL BENEFICIADA	QUANTIDADE COLETADA DE #3/DIA CONFORME MEMÓRIA DE CÁLCULO	QUANTIDADE DIAS	TOTAL PRODUZIDO M3/MES	TOTAL PRODUZIDO M3/12 MESES	
1.1	RESÍDUOS GERADOS NO MUNICÍPIO	20350 habitantes	84,531	26	2197,80	26.373,81	
<b>2. DIMENSIONAMENTO DE VEÍCULOS/EQUIPAMENTOS OPERACIONAIS</b>							
1	CAMINHÃO COMPACTADOR DE 15 M³						
2	CAÇAMBA BASCULANTE, COM CAPACIDADE DE 12M³						
3	CAMINHÃO LEVE, CHASSI TOCO, CAPACIDADE DE CARGA 3.8 TON COM CARROCERIA DE MADEIRA						
4	CAMINHÃO CHASSI TOCO, CAPACIDADE DE CARGA 10TON COM CARROCERIA DE MADEIRA						
5	MOTOCICLETA PARA FISCALIZAÇÃO						
<b>3. RESUMO DE EQUIPAMENTO</b>							
ITEM	DESCRIÇÃO	QUANTIDADE OPER. MÍNIMA	ANO MÍNIMO DE FABRICAÇÃO	QUANTIDADE	UNIDADE	UNIDADE	QUANTIDADE
1	CAMINHÃO COMPACTADOR DE 15 M³	1,00	ATÉ 10 ANOS DE FABRICAÇÃO	1,00	UND.	UND.	1,00
2	CAÇAMBA BASCULANTE, COM CAPACIDADE DE 12M³	1,00	ATÉ 15 ANOS DE FABRICAÇÃO	1,00	UND.	UND.	1,00
3	CAMINHÃO LEVE, CHASSI TOCO, CAPACIDADE DE CARGA 3.8 TON COM CARROCERIA DE MADEIRA	1,00	ATÉ 15 ANOS DE FABRICAÇÃO	1,00	UND.	UND.	1,00
4	CAMINHÃO CHASSI TOCO, CAPACIDADE DE CARGA 10TON COM CARROCERIA DE MADEIRA	1,00	ATÉ 15 ANOS DE FABRICAÇÃO	1,00	UND.	UND.	1,00
5	MOTOCICLETA PARA FISCALIZAÇÃO	1,00	ATÉ 10 ANOS DE FABRICAÇÃO	1,00	UND.	UND.	1,00
<b>4. DIMENSIONAMENTO DA MÃO-DE-OBRA</b>							
ITEM	DESCRIÇÃO	QUANTIDADE	UNIDADE	UNIDADE	QUANTIDADE	UNIDADE	QUANTIDADE
4.1	CAMINHÃO COMPACTADOR DE 15 M³	1,00	UND.	UND.	UND.	UND.	1,00
1	CAMINHÃO COMPACTADOR DE 15 M³	1,00	UND.	UND.	UND.	UND.	1,00
2	CAÇAMBA BASCULANTE, COM CAPACIDADE DE 12M³	1,00	UND.	UND.	UND.	UND.	1,00
3	CAMINHÃO LEVE, CHASSI TOCO, CAPACIDADE DE CARGA 3.8 TON COM CARROCERIA DE MADEIRA	1,00	UND.	UND.	UND.	UND.	1,00
4	CAMINHÃO CHASSI TOCO, CAPACIDADE DE CARGA 10TON COM CARROCERIA DE MADEIRA	1,00	UND.	UND.	UND.	UND.	1,00
5	MOTOCICLETA PARA FISCALIZAÇÃO	1,00	UND.	UND.	UND.	UND.	1,00
4.2	<b>MÃO-DE-OBRA DIRETA</b>						



50

*[Handwritten signature]*

ITEM	FUNCIONARIO		UNIDADE	QUANTIDADE				
	MOTORISTA	COLETORES						
1	UNID.	4,00						
4	UNID.	12,00						
5	UNID.	1,00						
<b>SALARIOS, ENCARGOS E BENEFICIOS</b>								
<b>SALARIOS</b>								
ITEM	DESCRICAO	%	MOTORISTA	FISCAL DE COLETA DOMICILIAR	GARI COLETOR			
						MTE: CED0043/2024 DE 17/07/2024	MTE: CED0043/2024 DE 18/04/2024	MTE: CED0043/2024 DE 18/04/2024
						R\$ 2.291,01	R\$ 1.982,83	R\$ 1.483,81
						R\$ 1.812,33	R\$ 1.413,96	R\$ 1.057,96
						R\$ 282,40	R\$ 282,40	
						R\$ 122,20	R\$ 122,20	R\$ 864,80
2	ENCARGOS SOCIAIS	71,31%	R\$	R\$	R\$			
3	INSALUBRIDADE	20,0%	R\$	R\$	R\$			
4	INSALUBRIDADE	40,0%	R\$	R\$	R\$			
5	CAFE DA MANHA		R\$	R\$	R\$			
6	CESTA BASICA		R\$	R\$	R\$			
TOTAL GERAL			R\$	R\$	R\$			

ITEM	FUNCIONARIO	UNIDADE	QUANTIDADE	SALARIO	VALOR UNIT. MENSAL	VALOR UNIT. 12 MESES
2	GARI COLETOR	UNID.	12,00	3.525,97	42.311,64	507.739,68
3	FISCAL DE COLETA	UNID.	1,00	4.098,79	4.098,79	49.185,48
TOTAL MENSAL				R\$	12.193,36	147.797,96

ITEM	EPIS E UNIFORMES	INSUMO	UNIDADE	PRECO (R\$)	QUANT./MOTORISTA/ FISCAL DE COLETA/12 MESES	QUANT./GARI COLETOR/12 MESES	VALOR GRUPO 01/12 MES	VALOR GRUPO 02/12 MES	CODIGO	
										1
2	CAMISA BRIM	UNID	90,01	3,00	270,03	360,04	R\$	COTACAO		
3	CALCADOS	UNID	65,76	3,00	197,28	263,04	R\$	SINAPI 100012893		
4	MEIA	UNID	23,50	3,00	70,50	94,00	R\$	COTACAO		
5	BONE	UNID	66,78	3,00	200,34	200,34	R\$	COTACAO		
6	CAPA DE CHUVA	UNID	35,24	2,00	-	70,48	R\$	COTACAO		
7	LUVAS	UNID	20,72	12,00	-	248,64	R\$	COTACAO		
8	RESPIRADOR DESCARTAVEL SEM VALVULA DE EXALACAO, PFF 1	UNID	1,53	166,00	238,68	238,68	R\$	SINAPI 100038144		
9	COLETE REFLETIVO X	UNID	48,20	2,00	-	96,40	R\$	COTACAO		
TOTAL							R\$	1.270,35	R\$	1.982,98

QUANT.	VALOR TOTAL
12,00	R\$ 23.655,76
4,00	R\$ 5.081,40
<b>TOTAL</b>	

NUMERO DE FISCALS	R\$/H/12 MESES	VALOR TOTAL
1,00	1.270,35	R\$ 1.270,35
TOTAL		R\$ 28.907,51

GOVERNO DO ESTADO DO RIO DE JANEIRO  
SECRETARIA DE ESTADO DE TRANSPORTES E INFRAESTRUTURA  
DEPARTAMENTO DE LOGISTICA E OPERACOES

DE COREAU

7.0 FERRAMENTAS, UTENSÍLIOS E MATERIAIS		UNIDADE		PREÇO (R\$)	QUANTI 12 MES	VALOR (R\$/12 MES)	CODIGO
ITEM	FERRAMENTA, UTENSÍLIOS E MATERIAS	UNID					COTACAO
1	PA QUADRADA	UND		89,66	16,00	1.434,56	COTACAO
2	VASSOURAO DE 40 CM	UND		46,37	48,00	2.225,76	COTACAO
3	GARFO/SISCADOR	UND		99,58	12,00	1.194,96	COTACAO
4	CONE SINALIZADOR	UND		594,16	8,00	4.753,28	SINAPI 1000013244
				<b>TOTAL R\$</b>		<b>5.289,56</b>	

8.0 MANUTENÇÃO DOS EQUIPAMENTOS		VALOR VEÍCULO		VIDA ÚTIL	MANUTENÇÃO /MÊS	MANUTENÇÃO /12 MESES
ITEM	DESCRIÇÃO	R\$	R\$	MESES		
1	GAMINHÃO COMPACTADOR DE 15 M³	467.386,20		5,00	6.231,82	74.781,79
2	CAÇAMBA BASCULANTE, COM CAPACIDADE DE 12M³	373.559,85		5,00	4.980,80	59.769,58
3	CAMINHÃO LEVE, CHASSI TOCO, CAPACIDADE DE CARGA 3.8 TON COM CARROCERIA DE MADEIRA	197.900,55		5,00	2.638,67	31.664,09
4	CAMINHÃO CHASSI TOCO, CAPACIDADE DE CARGA 10TON COM CARROCERIA DE MADEIRA	283.416,30		5,00	3.778,88	45.346,61
5	MOTOCICLETA PARA FISCALIZAÇÃO	14.486,00		5,00	193,15	2.317,76
<b>TOTAL</b>					<b>17.823,32</b>	<b>213.879,83</b>

CM = CM = VN x K  
VU x 12

Sendo:  
VN - valor do veículo (R\$)  
VU - vida útil veículo novo (anos): 5  
\*K - coeficiente de proporcionalidade para manutenção: 0,8

9.0 COMBUSTÍVEL, ENERGIA, LUBRIFICANTE E PNEUMÁTICOS		VALOR	CODIGO
COMBUSTÍVEL	UNIDADE	R\$	
DIESEL	LITRO	6,36	ANP-SOBRAL 08/09/2024 A 14/09/2024
GASOLINA	LITRO	6,64	ANP-SOBRAL 08/09/2024 A 14/09/2024

CUSTO FILTROS E LUBRIFICANTES		PREÇO UNIT.	VALOR (MÊS)
COTAÇÃO	INSUMO	R\$	
	ÓLEO MOTOR- GALÃO 20	560,69	111,68
	ÓLEO C/MUD. DIF. E	52,14	36,25
	HIDRAULICO - LITRO	66,67	46,07
	GRAXA - Kg		
	FILTROS		
	GASTO COM FILTROS REPRESENTA 50% DAS DISPESAS COM LUBRIFICANTES		73,46
	Custo com Filtros e lubrificantes		265,46

CUSTO DOS PNEUS		VALOR (MÊS)
VU	Vida Útil do Pneu em Km	
36000		
676,00		
3.209,37		
61,99		



52

Handwritten signature or mark.

Handwritten signature or mark.

ITEM	DESCRIÇÃO	KM/MÊS	CTPM	Custo total com pneus por caminhão/ mês	R\$	371,92	TOTAL/12 MESES	TOTAL/12 MESES
1	CAMINHÃO COMPACTADOR DE 15 M <sup>3</sup>	676,00	ÍNDICE CONSUMO (km/L)	COMBUSTÍVEL	R\$	2.149,68	637,38	2.787,06
			CUSTO FILTROS E LUBRIFICANTES		VALOR (MÊS)			
			INSUMO	PREÇO UNIT.	R\$			
			ÓLEO MOTOR- GALÃO 20	350,00	R\$	81,61		ÓLEO MOTOR, 15 L A CADA 2500 KM
			LITROS		R\$	25,76		ÓLEO CX/MUD. DIF.5L A CADA 10000 KM E
			ÓLEO CX/MUD. DIF. E	52,14	R\$	32,93		HIDRÁULICO 10 L A CADA 10000KM
			HIDRÁULICO - LITRO		R\$	53,68		CONSUMO DE GRAXA, 0,0010 Kg/KM
			GRAXA - Kg	66,67	R\$	193,99		GASTO COM FILTROS REPRESENTA 50% DAS
			FILTROS	REPRESENTA 50% DAS	R\$			DISPESAS COM LUBRIFICANTES
			Custo com Filtros e lubrificantes		R\$			
			CUSTO DOS PNEUS		R\$			
			VU	Vida Útil do Pneu em Km	R\$	35000		
			QK	Quantidade de Km/ mês	R\$	494,00		
			CPP	Custo por pneu (Modelo - 275/80R22.5)	R\$	3.293,37		
			CMU	Custo mensal por unidade (QK x CPP) / VU	R\$	45,30		
			QP	Quantidade de pneus por Caminhão	R\$	6		
			CTPM	Custo total com pneus por caminhão/ mês	R\$	271,79		
			ÍNDICE CONSUMO (km/L)	COMBUSTÍVEL	R\$	1.047,28	485,78	18.156,72
2	CAÇAMBA BASCULANTE, COM CAPACIDADE DE 12M <sup>3</sup>	494,00	CUSTO FILTROS E LUBRIFICANTES		VALOR (MÊS)			
			INSUMO	PREÇO UNIT.	R\$			
			ÓLEO MOTOR- GALÃO 20	550,00	R\$	81,61		ÓLEO MOTOR, 15 L A CADA 2500 KM
			LITROS		R\$	25,76		ÓLEO CX/MUD. DIF.5L A CADA 10000 KM E
			ÓLEO CX/MUD. DIF. E	52,14	R\$	32,93		HIDRÁULICO 10 L A CADA 10000KM
			HIDRÁULICO - LITRO		R\$	53,68		CONSUMO DE GRAXA, 0,0010 Kg/KM
			GRAXA - Kg	66,67	R\$	193,99		GASTO COM FILTROS REPRESENTA 50% DAS
			FILTROS	REPRESENTA 50% DAS	R\$			DISPESAS COM LUBRIFICANTES
			Custo com Filtros e lubrificantes		R\$			
			CUSTO DOS PNEUS		R\$			
			VU	Vida Útil do Pneu em Km	R\$	35000		
			QK	Quantidade de Km/ mês	R\$	494,00		
			CPP	Custo por pneu (Modelo - Aro 20TXG plus 1000-20	R\$	2.719,93		
			146/142K TT-16 Lonas novo)		R\$	38,33		
			CMU	Custo mensal por unidade (QK x CPP) / VU	R\$	6		
			QP	Quantidade de pneus por Caminhão	R\$	230,00		
			CTPM	Custo total com pneus por caminhão/ mês	R\$	423,99		
			ÍNDICE CONSUMO (km/L)	COMBUSTÍVEL	R\$	1.047,28	423,99	17.655,24
3	CAMINHÃO LEVE, CHASSI TOCO, CAPACIDADE DE CARGA 3.8 TON COM CARROÇERIA DE MADEIRA	494,00	CUSTO FILTROS E LUBRIFICANTES		VALOR (MÊS)			



TOTAL/12 MESES  
R\$ 1.471,27

53

ITEM	DESCRIÇÃO	KM/MÊS	INSUMO	PREÇO UNIT.	VALOR (MÊS)	TOTAL/MÊS	TOTAL/12 MESES
4	CAMINHÃO CHASSI TOCO, CAPACIDADE DE CARGA 10TON COM CARROCERIA DE MADEIRA	442,00	ÓLEO MOTOR- GALÃO 20 LITROS	73,02	R\$	73,02	16.245,48
			ÓLEO CX/MUD. DIF.5L A CADA 10000 KM E HIDRAULICO 10 L A CADA 10000KM	23,05	R\$	23,05	
			GRAXA - Kg	28,47	R\$	28,47	
			FILTROS	48,03	R\$	48,03	
			Custo com Filtrros e lubrificantes	173,57	R\$	173,57	
			CUSTO DOS PNEUS				
			VU Vida Útil do Pneu em Km	35000			
			QK Quantidade de Km/ mês	442,00			
			CPP Custo por pneu (Modelo - 275/80R22.5)	3.260,33	R\$	3.260,33	
			CMU Custo mensal por unidade (QK x CPP) / VU	40,53	R\$	40,53	
			QP Quantidade de pneus por Caminhão	6			
CTPM Custo total com pneus por caminhão/ mês	243,18	R\$	243,18				
	ÍNDICE CONSUMO (km/L)		COMBUSTÍVEL			FILTROS, LUBRIFICANTE E PNEU	
		3,00	R\$	937,04		R\$	416,75
5	MOTOCICLETA PARA FISCALIZAÇÃO	760,00	CUSTO LUBRIFICANTE				1.353,79
			INSUMO			VALOR	
			ÓLEO SW30 LITRO	55,40	R\$	55,40	
			Custo Lubrificante				
			CUSTO DOS PNEUS				
			VU Vida Útil do Pneu em Km	30000			
			QK Quantidade de Km/ mês	760,00			
			CPP Custo KIT pneu (Modelo - 110/90-17 e 90/90-19)	747,57	R\$	747,57	
			CMU Custo mensal por unidade (QK x CPP) / VU	19,44	R\$	19,44	
			QP Quantidade de KIT pneus	1			
			CTPM Custo total com pneus por mês	19,44	R\$	19,44	
	ÍNDICE CONSUMO (km/L)		COMBUSTÍVEL			FILTROS, LUBRIFICANTE E PNEU	
		15,00	R\$	345,28		R\$	74,84
						TOTAL MÊS	7.645,30
						TOTAL MÊS	420,72
						TOTAL MÊS	5.041,44
						TOTAL MÊS	9.843,00



*(Handwritten signature)*

*(Handwritten signature)*



ITEM	DESCRIÇÃO	VIDA ÚTIL (ANOS)	DEPRECIACÃO	REMUNERAÇÃO DO CAPITAL	TRIBUTOS	TOTAL/MÊS	TOTAL 12 MÊS
1	CAMINHÃO COMPACTADOR DE 15 M <sup>3</sup>	5,00	R\$ 6.231,82	R\$ 467,39	R\$ 584,23	R\$ 7.283,43	R\$ 87.401,22
2	CAÇAMBA BASCULANTE, COM CAPACIDADE DE 12M <sup>3</sup>	5,00	R\$ 4.980,80	R\$ 373,56	R\$ 466,95	R\$ 5.821,31	R\$ 69.856,69
3	CAMINHÃO LEVE, CHASSI TOCO, CAPACIDADE DE CARGA 3,8 TON COM CARROÇERIA DE MADEIRA	5,00	R\$ 2.638,67	R\$ 197,90	R\$ 247,38	R\$ 3.083,95	R\$ 37.007,40
4	CAMINHÃO CHASSI TOCO, CAPACIDADE DE CARGA 10TON COM CARROÇERIA DE MADEIRA	5,00	R\$ 3.778,88	R\$ 283,42	R\$ 354,27	R\$ 4.416,57	R\$ 52.998,85
5	MOTOCICLETA PARA FISCALIZAÇÃO	5,00	R\$ 193,15	R\$ 14,49	R\$ 18,11	R\$ 225,74	R\$ 2.708,88
<b>TOTAL /MÊS</b>						<b>R\$ 20.831,00</b>	<b>249.972,04</b>

ITEM	CÓDIGO	DESCRIÇÃO	VALOR UNITÁRIO	QUANTIDADE/MÊS	QUANTIDADE DE VEÍCULOS	VALOR (R\$)/MÊS	VALOR (R\$)/12 MESES
1	COTAÇÃO	LAVAGEM E DESINFECÇÃO DE CAMINHÃO COMPACTADOR DE 15 M <sup>3</sup> E EQUIPAMENTOS	258,92	4,00	1,00	R\$ 1.035,68	R\$ 12.428,16
2	COTAÇÃO	LAVAGEM E DESINFECÇÃO DE CAÇAMBA BASCULANTE, COM CAPACIDADE DE 12M <sup>3</sup> E EQUIPAMENTOS	268,92	4,00	1,00	R\$ 1.035,68	R\$ 12.428,16
3	COTAÇÃO	LAVAGEM E DESINFECÇÃO DE CAMINHÃO LEVE, CHASSI TOCO, CAPACIDADE DE CARGA 3,8 TON COM CARROÇERIA DE MADEIRA E EQUIPAMENTOS	268,92	4,00	1,00	R\$ 1.035,68	R\$ 12.428,16
4	COTAÇÃO	LAVAGEM E DESINFECÇÃO DE CAMINHÃO CHASSI TOCO, CAPACIDADE DE CARGA 10TON COM CARROÇERIA DE MADEIRA E EQUIPAMENTOS	268,92	4,00	1,00	R\$ 1.035,68	R\$ 12.428,16
5	COTAÇÃO	LAVAGEM DE MOTOCICLETA DE FISCALIZAÇÃO	26,92	4,00	1,00	R\$ 107,68	R\$ 1.292,16
<b>TOTAL R\$/MÊS</b>						<b>R\$ 4.260,40</b>	<b>51.004,80</b>

ITEM	QUANTO POR VEÍCULO / MÊS	VALOR
1	CAMINHÃO COMPACTADOR DE 15 M <sup>3</sup>	R\$ 17.337,99
2	CAÇAMBA BASCULANTE, COM CAPACIDADE DE 12M <sup>3</sup>	R\$ 13.350,85
3	CAMINHÃO LEVE, CHASSI TOCO, CAPACIDADE DE CARGA 3,8 TON COM CARROÇERIA DE MADEIRA	R\$ 8.229,57
4	CAMINHÃO CHASSI TOCO, CAPACIDADE DE CARGA 10TON COM CARROÇERIA DE MADEIRA	R\$ 10.554,92
5	MOTOCICLETA PARA FISCALIZAÇÃO	R\$ 946,69
<b>TOTAL / MÊS</b>		<b>R\$ 50.029,02</b>

ITEM	DESCRIÇÃO	TOTAL CONTRATO	TOTAL MENSAL
1	SALÁRIOS, ENCARGOS E BENEFÍCIOS	R\$ 776.697,96	R\$ 64.724,83
2	EPIS E UNIFORMES	R\$ 28.907,51	R\$ 2.492,29
3	FERRAMENTAS, UTENSÍLIOS E MATERIAIS	R\$ 5.288,56	R\$ 440,71
4	MANUTENÇÃO DOS EQUIPAMENTOS	R\$ 213.879,83	R\$ 17.823,32
5	COMBUSTÍVEIS, ENERGIA, LUBRIFICANTE E PNEUMÁTICOS	R\$ 90.543,60	R\$ 7.545,30
6	DEPRECIACÃO, REMUNERAÇÃO DO CAPITAL, TRIBUTOS	R\$ 249.972,04	R\$ 20.831,00
7	DESPESAS OPERACIONAIS	R\$ 51.004,80	R\$ 4.260,40
<b>TOTAL SIMPLES</b>		<b>R\$ 1.417.296,30</b>	<b>R\$ 118.107,85</b>
<b>TOTAL B.D.I. - 26,43%</b>		<b>R\$ 374.690,88</b>	<b>R\$ 31.216,80</b>
<b>TOTAL GERAL</b>		<b>R\$ 1.791.987,18</b>	<b>R\$ 149.324,65</b>

GOVERNO MUNICIPAL  
MUNICÍPIO DE CORAÚA

2

TOTAL M3/M3ES	2197,80
TOTAL M3/12 MESES	26.373,61
PREÇO UNITÁRIO	87,94

FOI UTILIZADO PARA O ORÇAMENTO: COTAÇÃO, TABELA SEINFRA 28 E SINAPI SEM DESONERAÇÃO EMITIDA EM 11 DE SETEMBRO DE 2024

*Rodrigo Moreira Araujo*  
**Rodrigo Moreira Araujo**  
 Engenheiro Civil  
 CREA: 39413 - D



*[Handwritten mark]*

COMPOSIÇÃO DE PREÇO UNITÁRIO - N.º 002

002 COLETA MANUAL E TRANSPORTE AO DESTINO FINAL DE RESÍDUOS SÓLIDOS URBANOS ORIUNDOS DA LIMPEZA DE LOGRADOUROS (LIXO PÚBLICOS)

1. ESTATÍSTICA DO QUANTITATIVO MEDIDO		POPULAÇÃO URBANA E RURAL BENEFICIADA	QUANTIDADE COLETADA DE M3/DIA CONFORME MEMÓRIA DE CÁLCULO	QUANTIDADE DIAS	TOTAL PRODUZIDO M3/MÊS	TOTAL PRODUZIDO CONTRATO M3/12 MESES
1.1	RESÍDUOS GERADOS NO MUNICÍPIO	20350 habitantes	15,486	26	402,90	4.834,75
2. DIMENSIONAMENTO DE VEÍCULOS/EQUIPAMENTOS OPERACIONAIS						
2.1	EQUIPAMENTO					
	CAMINHÃO SEMI-PESADO, CHASSI TOCO, CAPACIDADE DE CARGA 10 TON.					
3. RESUMO DE EQUIPAMENTO						
ITEM	DESCRIÇÃO	QUANTIDADE OPERACIONAL MÍNIMA	ANO MÍNIMO DE FABRICAÇÃO	QUANTIDADE	UNIDADE	QUANTIDADE
1	CAMINHÃO CHASSI TOCO, CAPACIDADE DE CARGA 10TON COM CARROCERIA DE MADEIRA.	1,00	ATÉ 15 ANOS DE FABRICAÇÃO		UND.	
4. DIMENSIONAMENTO DA EQUIPE						
4.1	EQUIPAMENTOS					
ITEM	DESCRIÇÃO	UNIDADE	QUANTIDADE	UNIDADE	QUANTIDADE	QUANTIDADE
1	CAMINHÃO CHASSI TOCO, CAPACIDADE DE CARGA 10TON COM CARROCERIA DE MADEIRA	UND.	1,00	UND.	1,00	
4.2	MÃO-DE-OBRA DIRETA					
ITEM	DESCRIÇÃO	UNIDADE	QUANTIDADE	UNIDADE	QUANTIDADE	QUANTIDADE
1	MOTORISTA			UND.	1,00	
2	GARI COLETOR			UND.	3,00	
5. SALÁRIOS, ENCARGOS E BENEFÍCIOS						
ITEM	DESCRIÇÃO	MOTORISTA	GARI COLETOR	UNIDADE	QUANTIDADE	VALOR UNIT. MENSAL
		R\$ 2.281,01	R\$ 1.483,61			
1	ENCARGOS SOCIAIS 71,31%	R\$ 1.612,33	R\$ 1.067,98			1412,00
2	INSALUBRIDADE 20%	R\$ 282,40	R\$ 564,80			
3	INSALUBRIDADE 40%	R\$ 122,20	R\$ 122,20		COMP.13	
4	CAFÉ DA MANHÃ	R\$ 396,66	R\$ 396,66		COMP.14	
5	CESTA BÁSICA	R\$ 4.878,60	R\$ 3.825,97		COMP.16	
6	CESTA BÁSICA					
TOTAL COM RETENÇÕES						
TOTAL COM RETENÇÕES						
TOTAL COM RETENÇÕES						



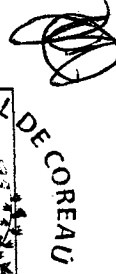
*[Handwritten signature]*

*[Handwritten mark]*



		UND.					
1	MOTORISTA			1,00	4.578,80	4.578,80	54.943,20
3	GARI COLETOR	UND.		3,00	3.525,97	10.577,91	126.934,92
		TOTAL MENSAL				15.156,51	181.878,12

*[Handwritten mark]*



GOVERNO DO CEARÁ

6.0. EPI'S E UNIFORMES		QUANT. MOTORISTA/F12	PREÇO (R\$)	QUANT. GARI/COLETOR/12	VALOR GRUPO 01/12 MÊS	VALOR GRUPO 02/12	CÓDIGO
ITEM	INSUMO	MES	UNIDADE	MES	R\$	MÊS	COTAÇÃO
1	CALÇA BRIM	3,00	97,84	4,00	293,52	391,36	COTAÇÃO
2	CAMISA BRIM	3,00	90,01	4,00	270,03	360,04	COTAÇÃO
3	CALÇADOS	3,00	65,76	4,00	197,28	263,04	SINAPI 100012893
4	MEIA	3,00	23,90	4,00	70,50	94,00	COTAÇÃO
5	BONE	3,00	66,78	3,00	200,34	200,34	COTAÇÃO
6	CAPA DE CHUVA	2,00	35,24	2,00	70,48	70,48	COTAÇÃO
7	LUVAS	12,00	20,72	12,00	248,64	248,64	COTAÇÃO
8	RESPIRADOR DESCARTAVEL SEM VALVULA DE EXALACAO, PFF 1	156,00	1,53	156,00	238,68	238,68	SINAPI 100036144
9	COLETE REFLETIVO X	2,00	48,20	2,00	96,40	96,40	COTAÇÃO
					1.270,35	1.982,98	

6.1. GARI COLETOR		VALOR TOTAL
R\$/H/12 MESES	R\$	R\$
1.982,98	3,00	5.948,94
TOTAL		

6.2. MOTORISTA		VALOR TOTAL
R\$/H/12 MESES	R\$	R\$
1.270,35	1,00	1.270,35
7.159,29	TOTAL	7.159,29

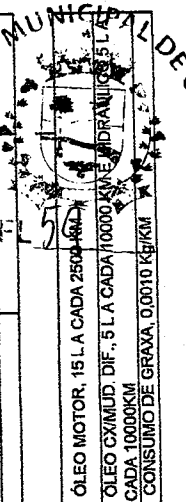
7.0. FERRAMENTAS, UTENSILIOS E MATERIAIS	UNIDADE	PREÇO (R\$)	QUANT. / 12 MÊS	VALOR (R\$/12 MESES)	CODIGO
FERRAMENTA, UTENSILIOS E MATERIAS	UND	89,66	4,00	358,64	COTAÇÃO
PA QUADRADA	UND	46,37	12,00	556,44	COTAÇÃO
VASSOURAO DE 40 CM	UND	89,98	3,00	298,74	COTAÇÃO
GARFO/SISCADOR	UND	54,15	2,00	108,32	SINAPI 100013244
CONTE SINALIZADOR	UND				
TOTAL R\$				1.322,14	

8.0. MANUTENÇÃO DOS EQUIPAMENTOS		CM = CM = VL x K / VU x 12
ITEM	DESCRIÇÃO	VALOR
1	CAMINHÃO CHASSI TOCO, CAPACIDADE DE CARGA 10TON COM CARROCERIA DE MADEIRA	283.418,90
TOTAL R\$/MÊS		45.348,81

8.0. COMBUSTÍVEIS, ENERGIA, LUBRIFICANTE E INSUMOS		VALOR
ITEM	DESCRIÇÃO	R\$
1	DIESEL	6,36
TOTAL R\$/MÊS		6,36

CUSTO FILTROS E LUBRIFICANTES		VALOR (MÊS)
PREÇO UNIT.	R\$	R\$
350,09	103,09	103,09
62,19	32,64	32,64
16,67	41,60	41,60



2

*[Handwritten mark]*



ITEM	DESCRIÇÃO	KWH/MÊS	ÍNDICE CONSUMO (kml)	COMBUSTÍVEL	GASTO COM FILTROS REPRESENTA 50% DAS DISPENSAS COM LUBRIFICANTES		TOTAL/MÊS	TOTAL/12 MESES
					R\$	R\$		
1	CAMINHÃO SEMI-PESADO, CHASSI TOCO, CAPACIDADE DE CARGA 10 TON. COM CARROCERIA DE MADEIRA (24 km/dia)	624,00	3,50	R\$ 1.135,90	R\$ 67,81	R\$ 245,04	R\$ 1.722,25	R\$ 20.666,96
							<b>TOTAL MÊS</b>	<b>20.666,96</b>
Custos com Filtros e lubrificantes: GUSTO DOS PNEUS VU Vida Útil do Pneu em Km 36000 QK Quantidade de Km/ mês 624,00 GPP Custo por pneu (Modelo - 275/60R22.6) GMU Custo mensal por unidade (QK x CPP) / VU R\$ 57,22 QP Quantidade de pneus por Caminhão 6 CTPM Custo total com pneu por caminhão/ mês R\$ 343,31								
					FILTROS, LUBRIFICANTE E PNEU			
					R\$	R\$	R\$	

*[Handwritten signature]*

**10.0. DEPRECIACAO, LICENCIAMENTO E SEGUROS**

ITEM	DESCRICAO	VIDA UTIL (ANOS)	DEPRECIACAO	REMUNERACAO DO CAPITAL	TRIBUTOS	TOTAL/MES	TOTAL/12 MESES
1	CAMINHÃO CHASSI TOCO, CAPACIDADE DE CARGA 10TON COM CARROCERIA DE MADEIRA	5,00	R\$ 3.778,88	R\$ 283,42	R\$ 354,27	R\$ 4.416,57	R\$ 52.998,85
		<b>TOTAL MÊS</b>				<b>4.416,57</b>	

$$d = \frac{V - VR / 100}{VU}$$

d - Coef. de depreciação  
Dep - Depreciação Mensal

$$Dep = d \times V \times \frac{VN}{12}$$

$$VN = \frac{VU + 1 \times V \times VN}{2 \times VU}$$

RG =  $\frac{VN \times 1}{12}$

$$L = \frac{VU + 1 \times VN \times 0,025}{2 \times 10 \times 12}$$

VR - Valor Residual (R\$)  
VU - Vida Util (anos)  
VN - Valor do Veículo Novo (R\$)  
L - Taxa de Juros Anuais (2% a.a.)

VU - vida util (anos)  
VN - valor do veículo novo (R\$)  
L - taxa de juros anuais (2% a.a.)

VU - vida útil (anos) 5  
VN - valor do veículo novo, (R\$)

**11.0. DESPESAS OPERACIONAIS**

ITEM	CODIGO	DESCRICAO	VALOR UNITARIO	QUANTIDADE/MES	QUANTIDADE DE VEICULOS	VALOR (R\$/MES)	VALOR (R\$)/12 MESES
1		LAVAGEM E DESINFECÇÃO DE CAMINHÃO CHASSI TOCO, CAPACIDADE DE CARGA 10TON COM CARROCERIA DE MADEIRA E EQUIPAMENTOS	R\$ 10.953,38	4,00	1,00	R\$ 1.035,68	R\$ 12.428,16
		<b>TOTAL R\$/MÊS</b>	<b>10.953,38</b>			<b>1.035,68</b>	<b>12.428,16</b>

**12.0. GUSTO POR VEICULO / MÊS**

1	CAMINHÃO CHASSI TOCO, CAPACIDADE DE CARGA 10TON COM CARROCERIA DE MADEIRA	R\$ 10.953,38
		<b>TOTAL R\$/MÊS</b>

**13.0. PREÇO UNITÁRIO TOTAL**

ITEM	DESCRICAO	TOTAL ANUAL	TOTAL MENSAL
1	SALARIOS, ENCARGOS E BENEFICIOS	R\$ 181.878,12	R\$ 15.156,51
2	EPIS E UNIFORMES	R\$ 7.159,29	R\$ 596,61
3	FERRAMENTAS, UTENSILIOS E MATERIAS	R\$ 1.322,14	R\$ 110,18
4	MANUTENCAO DOS EQUIPAMENTOS	R\$ 45.346,61	R\$ 3.778,88
5	COMBUSTIVEIS, ENERGIA, LUBRIFICANTE E PNEUMATICOS	R\$ 20.688,96	R\$ 1.722,25
6	DEPRECIACAO, LICENCIAMENTO E SEGUROS	R\$ 52.998,85	R\$ 4.416,57
7	DESPESAS OPERACIONAIS	R\$ 12.428,16	R\$ 1.035,68
<b>TOTAL SIMPLES</b>		R\$ 321.800,13	R\$ 26.816,88
<b>TOTAL B.D.I - 26,43%</b>		R\$ 88.051,78	R\$ 7.087,66
<b>TOTAL GERAL</b>		R\$ 409.851,91	R\$ 33.904,53



<b>TOTAL M3/MES</b>		402,90
<b>TOTAL M3/12 MESES</b>		4.834,75
<b>PREÇO UNITARIO</b>		0,71
FOI UTILIZADO PARA O ORÇAMENTO: COTAÇÃO, TABELA SEINFRA 28 E SINAPI SEM DESONERAÇÃO EMITIDA EM 11 DE SETEMBRO DE 2024		

*Rodrigo Moreira Araújo*  
**Rodrigo Moreira Araújo**  
 Engenheiro Civil  
 CREA: 39413 - D

COMPOSIÇÃO DE PREGO UNITÁRIO - N.º 003
   
 VARRIÇÃO MANUAL DE GUIA DE VIAS E LOGRADOUROS PÚBLICOS

1. ESTATÍSTICA DO QUANTITATIVO MEDIDO						
ITEM	DESCRIÇÃO	QUANTIDADE (KM/DIA) CONFORME MEMORIA DE CÁLCULO	QUANTIDADE DIAS	TOTAL DE KM PRODUZIDOS POR MÊS	TOTAL PRODUZIDO CONTRATO KM/12 MESES	
1.1	PRODUÇÃO DA EQUIPE DE VARRIÇÃO MANUAL	45,000	26	1.170,00	14.040,00	

2. DIMENSIONAMENTO DE FUNCIONÁRIOS						
2.1 DIMENSIONAMENTO DIURNO						
2.1.1 PARÂMETROS: MEMORIA DE CÁLCULO						
DIAS ÚTEIS	QUANT. MENSAL (KM/MÊS)	QUANTIDADE DIÁRIA (KM)				
26,00	1.170,00	45,000				

2.1.2 NÚMERO DE GARIS VARREDORES						
ITEM	NÚMERO GARIS VARREDORES					
1	15,00					

2.1.3 NÚMERO DE CHEFE DE TURMA						
ITEM	NÚMERO DE CHEFE DE TURMA					
1	1,00					

3. RESUMO DE EQUIPAMENTO		
ITEM	FUNCIONÁRIOS	QUANTIDADE
1	GARI VARREDOR	15,00
2	CHEFE DE EQUIPE	1,00
<b>TOTAL</b>		<b>16,00</b>



**4. DIMENSIONAMENTO DE EQUIPAMENTOS**

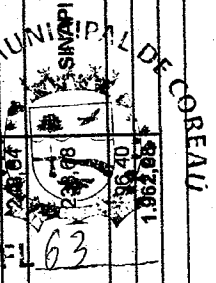
ITEM	DESCRIÇÃO	UNIDADE	QUANTIDADE
1	CARRINHO COLETOR COM CAPACIDADE DE 120 L LUCATOR	UND.	15,00
4.2	MÃO-DE-OBRA DIRETA		

**5. SALÁRIOS, ENCARGOS E BENEFÍCIOS**

ITEM	DESCRIÇÃO	GARI VARREDOR		CHEFE DE EQUIPES DE VARRIÇÃO		SALÁRIO MÍNIMO VIGENTE
		MTE: CE00043/2024 DE 18/04/2024	R\$	MTE: CE00043/2024 DE 18/04/2024	R\$	
	%	R\$	1.483,61	R\$	1.882,83	1412,00
1	ENCARGOS SOCIAIS	71,31%	R\$ 1.087,98	R\$	1.413,96	
2	INSALUBRIDADE	20%	R\$ 282,40	R\$	282,40	
3	CAFÉ DA MANHÃ		R\$ 122,20	R\$	122,20	COMP. 13
4	CESTA BÁSICA		R\$ 297,40	R\$	297,40	COMP. 14
<b>TOTAL COM RETENÇÕES</b>						
ITEM	UNIDADE	QUANTIDADE	SALÁRIO	VALOR UNIT. MENSAL	VALOR/12 MESES	
1	UND.	15,00	R\$ 3.243,57	48.653,55	583.842,60	
2	UND.	1,00	R\$ 4.098,79	4.098,79	48.185,48	
				<b>TOTAL MENSAL</b>	<b>52.752,34</b>	<b>633.028,08</b>

**6.0. EPIS E UNIFORMES**

ITEM	INSUMO	UNIDADE	PREÇO (R\$)	CHEFE DE EQUIPE/12 MÊS	QUANT./VARREDORES/12 MÊS	VALOR GRUPO 01/12 MÊS	VALOR GRUPO 02/12 MÊS	CÓDIGO
1	CALÇA BRIM	UND	97,84	3,00	4,00	R\$ 293,52	R\$ 391,36	COTAÇÃO
2	CAMISA BRIM	UND	90,01	3,00	4,00	R\$ 270,03	R\$ 360,04	COTAÇÃO
3	CALÇADOS	UND	65,76	3,00	4,00	R\$ 197,28	R\$ 263,04	SINAPI 100012893
4	MEIA	UND	23,50	3,00	4,00	R\$ 70,50	R\$ 94,00	COTAÇÃO
5	BONÉ	UND	66,78	3,00	3,00	R\$ 200,34	R\$ 260,34	COTAÇÃO
6	CAPA DE CHUVA	UND	35,24	3,00	2,00	R\$ -	R\$ 70,48	COTAÇÃO
7	LUVAS	UND	20,72	3,00	12,00	R\$ -	R\$ 248,64	COTAÇÃO
8	RESPIRADOR DESCARTAVEL SEM VALVULA DE EXALCAO, PFF 1	UND	1,53	156,00	156,00	R\$ 238,68	R\$ 361,98	SINAPI 100036144
9	COLETE REFLETIVO X	UND	48,20	2,00	2,00	R\$ -	R\$ 96,40	COTAÇÃO
6.1	GARI VARREDOR					R\$ 1.270,35	R\$ 1.852,95	



DE COBEAU

Handwritten mark at the bottom right.

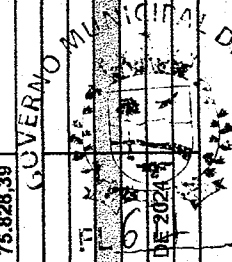
	NUMERO DE GARIS VARREDOR	R\$/H/12 MESES	VALOR TOTAL
	15,00	R\$ 1.962,98	R\$ 29.444,70

6.2	CHEFE DE EQUIPE		
	NUMERO DE CHEFE DE EQUIPE	R\$/H/12 MESES	VALOR TOTAL
	1,00	R\$ 1.270,35	R\$ 1.270,35
	TOTAL		R\$ 30.715,05

7.0	FERRAMENTAS, UTENSÍLIOS E MATERIAIS					
ITEM	FERRAMENTA, UTENSÍLIOS E MATERIAS	UNIDADE	PREÇO (R\$)	QUANT. 12 MÊS	VALOR (R\$/12 MESES)	CODIGO
1	PÁ QUADRADA	UND	89,66	60,00	5.379,60	COTAÇÃO
2	VASSOURÃO DE 40 CM	UND	46,37	360,00	16.693,20	COTAÇÃO
3	VASSOURA	UND	32,47	360,00	11.689,20	COTAÇÃO
4	SACO PLÁSTICO 100 Kg	UND	0,44	28.080,00	12.355,20	COMPOSIÇÃO 17
5	CARRINHO COLETOR COM CAPACIDADE DE 120 L LUCATOR	UND	657,24	15,00	9.858,60	COTAÇÃO
	TOTAL R\$/MÊS				R\$ 55.975,80	

8.0	PREÇO UNITÁRIO TOTAL			
ITEM	DESCRIÇÃO	TOTAL ANUAL	TOTAL MENSAL	
1	SALARIO ENCARGOS E BENEFÍCIOS	R\$ 633.028,08	R\$ 52.752,34	
2	EPI'S E UNIFORMES	R\$ 30.715,05	R\$ 2.559,59	
3	FERRAMENTAS, UTENSÍLIOS E MATERIAIS	R\$ 55.975,80	R\$ 4.664,65	
	TOTAL SIMPLES	R\$ 719.718,93	R\$ 59.976,58	
	TOTAL B.D.I 26,43%	R\$ 190.221,71	R\$ 15.851,81	
	TOTAL GERAL	R\$ 909.940,64	R\$ 75.828,39	

	TOTAL KMM/MÊS	1.170,00
	TOTAL KM/12MESES	14.040,00
	PREÇO UNITÁRIO	84,01
	FOI UTILIZADO PARA O ORÇAMENTO: COTAÇÃO, TABELA SEINFRA 28 E SINAPI SEM DESONERAÇÃO EMITIDA EM 11 DE SETEMBRO DE 2024	



DE COREAUV

*Rodrigo Moreira Araújo*  
 Rodrigo Moreira Araújo  
 Engenheiro Civil  
 CREA: 39413 - D

*RA*

COMPOSIÇÃO DE PREÇO UNITÁRIO - N.º 004

004 CAPINA E RASPAGEM MANUAL DE GUIAS DE VIAS, RUAS E LOGRADOUROS

1. ESTATÍSTICA DO QUANTITATIVO MEDIDO

ITEM	DESCRIÇÃO	QUANTIDADE (M2/DIA) CONFORME MEMÓRIA DE CÁLCULO	QUANTIDADE DIAS	TOTAL PRODUZIDO M2/MÊS	TOTAL PRODUZIDO CONTRATO M2/12 MESES
1.1	PRODUÇÃO DA EQUIPE DA CAPINA E RASPAGEM DE GUIAS	1203,846	26	31.300,00	375.600,00

2. DIMENSIONAMENTO DA EQUIPE

2.1 PARÂMETROS: MEMÓRIA DE CÁLCULO

2.1.1 CAPINADOR FUNCIONÁRIO

UNIDADE	QUANTIDADE
UND.	8,00

3. SALÁRIOS, ENCARGOS E BENEFÍCIOS

ITEM	DESCRIÇÃO	%	GARI CAPINADOR	SALÁRIO MÍNIMO VIGENTE
1	ENCARGOS SOCIAIS	71,31%	R\$ 1.057,96	1412,00
2	INSALUBRIDADE	20%	R\$ 282,40	
3	CAFÉ DA MANHÃ		R\$ 122,20	
4	CESTA BÁSICA		R\$ 297,40	
TOTAL COM RETENÇÕES			R\$ 3.243,57	



ITEM	FUNCIONÁRIO	UNIDADE	QUANTIDADE	SALÁRIO	VALOR UNIT. MENSAL	VALOR /12 MESES
1	GARI CAPINADOR	UND.	8	R\$ 3.243,57	25.948,56	311.382,72
<b>TOTAL L</b>					<b>25.948,56</b>	<b>311.382,72</b>

ITEM	EPI'S E UNIFORMES	INSUMO	UNIDADE	PREÇO (R\$)	GARI CAPINADOR /12		VALOR GRUPO 01/12		CÓDIGO
					MÊS	MÊS	R\$	R\$	
1		CALÇA BRIM	UND	97,84	4,00	391,36	R\$	COTAÇÃO	
2		CAMISA BRIM	UND	90,01	4,00	360,04	R\$	COTAÇÃO	
3		CALÇADOS	UND	65,76	4,00	263,04	R\$	SINAPI 100012893	
4		MEIA	UND	23,50	4,00	94,00	R\$	COTAÇÃO	
5		BONÉ	UND	66,78	3,00	200,34	R\$	COTAÇÃO	
6		CAPA DE CHUVA	UND	35,24	2,00	70,48	R\$	COTAÇÃO	
7		LUVAS	UND	20,72	12,00	248,64	R\$	COTAÇÃO	
8		RESPIRADOR DESCARTAVEL SEM VALVULA DE EXALCAÇÃO, PFF 1	UND	1,53	156,00	238,68	R\$	SINAPI 100036144	
9		COLETE REFLETIVO X	UND	48,20	2,00	96,40	R\$	COTAÇÃO	
4.1	<b>GARI CAPINADOR</b>								
4.1.1	<b>NUMERO DE GARIS CAPINADOR</b>		<b>R\$/H/12 MESES</b>	<b>VALOR TOTAL</b>					
		8,00	R\$ 1.962,98	R\$ 15.703,84					
	<b>TOTAL</b>			<b>R\$ 15.703,84</b>					

ITEM	FERRAMENTAS, UTENSILIOS E MATERIAS - GARI CAPINADOR	UNIDADE	PREÇO (R\$)	QUANT. 12 MESES	VALOR (R\$/ANO)	CODIGO
2	ENXADA	UND	56,21	16,00	899,36	SINAPI 100038403
3	CARRO DE MÃO	UND	226,90	2,00	453,80	SINAPI 10002711
<b>TOTAL R\$</b>					<b>1.711,80</b>	

6		PREÇO UNITARIO TOTAL		GOVERNO	
ITEM	DESCRIÇÃO	TOTAL/12 MESES	TOTAL MÊS	QUANT. 12 MESES	VALOR (R\$/ANO)
1	SALARIO ENCARGOS E BENEFICIOS	R\$ 311.382,72	R\$ 25.948,56	4,00	1.037.542,08
2	EPI'S E UNIFORMES	R\$ 15.703,84	R\$ 1.308,65	16,00	20.938,40
3	FERRAMENTAS, UTENSILIOS E MATERIAS	R\$ 1.711,80	R\$ 142,65	2,00	284,10
<b>TOTAL SIMPLES</b>		<b>R\$ 328.798,36</b>	<b>R\$ 27.399,86</b>		
<b>TOTAL B.D.I 26.43%</b>		<b>R\$ 86.901,41</b>	<b>R\$ 7.241,78</b>		
<b>TOTAL GERAL</b>		<b>R\$ 415.699,77</b>	<b>R\$ 34.641,65</b>		

*[Handwritten Signature]*

TOTAL M2/MÊS	31300,00			
TOTAL M2 /12 MESES	375600,00			
PREÇO UNITÁRIO	1,11			
FOI UTILIZADO PARA O ORÇAMENTO: COTAÇÃO, TABELA SEINFRA 28 E SINAPI SEM DESONERAÇÃO EMITIDA EM 11 DE SETEMBRO DE 2024				

*Rodrigo Moreira Araújo*  
 Rodrigo Moreira Araújo  
 Engenheiro Civil  
 CREA: 39413 - D



*Handwritten mark*

COMPOSIÇÃO DE PREÇO UNITÁRIO - N.º 005

005 ROÇO MECANIZADO DE VIAS, LOGRADOUROS, CALÇADOS E PRAÇAS

1. ESTATÍSTICA DO QUANTITATIVO MEDIDO					
ITEM	DESCRIÇÃO	QUANTIDADE (M2/DIA) CONFORME MEMÓRIA DE CÁLCULO	QUANTIDADE DIAS	TOTAL PRODUZIDO M2/MÊS	TOTAL PRODUZIDO CONTRATO M2/12 MESES
1.1	PRODUÇÃO DA EQUIPE DO ROÇO MECANIZADO	2019,231	26	52.500,00	630000,00

2. DIMENSIONAMENTO DA EQUIPE

2.1.1 GARI ROÇADOR		UNIDADE	QUANTIDADE
PARAMETROS: MEMÓRIA DE CÁLCULO FUNCIONÁRIO		UND.	2,00

3. SALÁRIOS, ENCARGOS E BENEFÍCIOS

ITEM	DESCRIÇÃO	%	SALÁRIOS		SALÁRIO MÍNIMO VIGENTE	
			GARI/ROÇADOR			
1	ENCARGOS SOCIAIS	71,31%	R\$ 1.057,98			
2	INSALUBRIDADE	20,00%	R\$ 282,40			
3	CAFÉ DA MANHÃ		R\$ 122,20	COMP.13		
4	CESTA BÁSICA		R\$ 297,40	COMP.14		
TOTAL COM RETENÇÕES			R\$ 3.243,57			
ITEM	FUNCIONÁRIO	UNIDADE	QUANTIDADE	SALÁRIO	VALOR UNIT. MENSAL	VALOR/12 MESES
1	GARI/ROÇADOR	UND.	2,00	3.243,57	6.487,14	77.845,68
			TOTAL L		6.487,14	77.845,68

4. EPIS E UNIFORMES

ITEM	INSUMO	UNIDADE	PREÇO (R\$)	QUANT./MOTORISTA	QUANT./CAIAÇARIÇADOR/12 MÊS	VALOR GRUPO 01	VALOR GRUPO 02	CÓDIGO
1	CALÇA BRIM	UND.	97,84		4,00			

GOVERNO MUNICIPAL

DE COREAU

ITEM	DESCRIÇÃO	UNID.	QUANT.	VALOR (R\$)	PREÇO (R\$)	QUANT. 12 MÊS	VALOR (R\$)/12 MESES	CÓDIGO
2	CAMISA BRIM	UND	90,01	4,00	360,04			SINAPI 100012893
3	CALÇADOS	UND	65,76	4,00	263,04			COTACAO
4	MEIA	UND	23,50	4,00	94,00			COTACAO
5	BONÉ	UND	66,78	3,00	200,34			COTACAO
6	CAPA DE CHUVA	UND	35,24	2,00	70,48			COTACAO
7	LUVAS	UND	20,72	12,00	248,64			COTACAO
8	RESPIRADOR DESCARTAVEL SEM VALVULA DE EXALACAO, PFF 1	UND	1,53	156,00	238,68			SINAPI 100036144
9	COLETE REFLETIVO X	UND	48,20	2,00	96,40			COTACAO
10	ÓCULOS DE PROTEÇÃO	UND	5,34	6,00	32,04			SINAPI 100036152
4.1	DESCRICAÇÃO							
	NÚMERO DE GARIS ROGADOR							
				R\$ 1.995,02	R\$ 3.990,04			
	TOTAL			R\$	R\$ 3.990,04			
5	FERRAMENTAS, UTENSÍLIOS E MATERIAS							
1	FERRAMENTA, UTENSÍLIOS E MATERIAS ROCADEIRA COSTAL	UND.	2,00	3538,73	7.077,46			SEINFRA 12584
2	CORDÃO DE CORTE (NYLON) PARA ROCADEIRA COSTAL	m	6240,00	1,89	11.793,60			COMP 16
3	COMBUSTIVEL GASOLINA	L	1872,00	6,64	12.430,08			ANP-SOBRAI
	TOTAL R\$							08/09/2024 A 14/09/2024
								31.301,14

Handwritten signature or initials.



Handwritten mark or signature at the bottom right.

6 PREÇO UNITÁRIO TOTAL						
ITEM	DESCRIÇÃO	TOTAL/12 MESES	TOTAL MÊS			
1	SALARIO ENCARGOS E BENEFICIOS	R\$ 77.845,68	R\$ 6.487,14			
2	EPIS E UNIFORMES	R\$ 3.990,04	R\$ 332,50			
3	FERRAMENTAS, UTENSÍLIOS E MATERIAIS	R\$ 31.301,14	R\$ 2.608,43			
	TOTAL SIMPLES	R\$ 113.136,86	R\$ 9.428,07			
	TOTAL B.D.I - 26,43%	R\$ 29.902,07	R\$ 2.491,84			
	TOTAL GERAL	R\$ 143.038,93	R\$ 11.919,91			
	TOTAL M2/MÊS	52500,00				
	TOTAL M2/12 MESES	630000,00				
	PREÇO UNITÁRIO			0,23		
	FOI UTILIZADO PARA O ORÇAMENTO, COTAÇÃO, TABELA SEINFRA 28 E SINAPI SEM DESONERAÇÃO EMITIDA EM 11 DE SETEMBRO DE 2024					

Rodrigues Moreira Araújo  
Engenheiro Civil  
CREA: 39413 - D



Handwritten mark or signature at the bottom right corner.



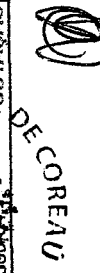
COMPOSIÇÃO DE PREÇO UNITÁRIO - N.º 006  
 006 PINTURA DE MEIO FIO

1. ESTATÍSTICA DO QUANTITATIVO MEDIDO			
ITEM	DESCRIÇÃO	QUANTIDADE (M/DIA) CONFORME MEMÓRIA DE CÁLCULO	QUANTIDADE DIAS
1.1	PRODUÇÃO DA EQUIPE DE PINTURA DE MEIO FIO	802,308	26
		TOTAL PRODUZIDO CONTRATO M/12 MESES	250320,00
		TOTAL PRODUZIDO DE M/MÊS	20.860,00

2. DIMENSIONAMENTO DA EQUIPE	
2.1	PARAMETROS: MEMÓRIA DE CÁLCULO FUNCIONÁRIO
2.1.1	GARI AJUDANTE DE CAIAÇÃO
	UNIDADE UND.
	QUANTIDADE 2,00

3. SALÁRIOS, ENCARGOS E BENEFÍCIOS			
ITEM	DESCRIÇÃO	UNIDADE	QUANTIDADE
	GARI AJUDANTE DE CAIAÇÃO		
	MTE: CE000434/2024 DE 18/04/2024		
	R\$ 1.483,81		
1	ENCARGOS SOCIAIS 71,31%		
	R\$ 1.057,86		
2	INSALUBRIDADE 20,00%		
	R\$ 282,40		
3	CAFÉ DA MANHÃ 122,20		
	R\$ 297,40		
4	CESTA BÁSICA		
	R\$ 3.243,57		
<b>TOTAL COM RETENÇÕES</b>			
ITEM	FUNCIONÁRIO	UNIDADE	QUANTIDADE
1	GARI AJUDANTE DE CAIAÇÃO	UND.	2,00
	SALÁRIO		3.243,57
	VALOR UNIT. MENSAL		6.487,14
	VALOR/12 MESES		77.845,68
	TOTAL L		6.487,14
	SALÁRIO MÍNIMO VIGENTE		1412,00

4. EPIS E UNIFORMES			
ITEM	INSUMO	UNIDADE	PREÇO (R\$)
1	CALÇA BRIM	UND	97,84
2	CAMISA BRIM	UND	90,01
	QUANT. / MOTORISTA		
	QUANT. / CAIAÇÃO/ROÇADOR/ 12 MÊS		4,00
	VALOR GRUPO 01		
	VALOR GRUPO 02		
	VALOR GRUPO 03		
	VALOR GRUPO 04		
	VALOR GRUPO 05		
	VALOR GRUPO 06		
	VALOR GRUPO 07		
	VALOR GRUPO 08		
	VALOR GRUPO 09		
	VALOR GRUPO 10		
	VALOR GRUPO 11		
	VALOR GRUPO 12		
	VALOR GRUPO 13		
	VALOR GRUPO 14		
	VALOR GRUPO 15		
	VALOR GRUPO 16		
	VALOR GRUPO 17		
	VALOR GRUPO 18		
	VALOR GRUPO 19		
	VALOR GRUPO 20		
	VALOR GRUPO 21		
	VALOR GRUPO 22		
	VALOR GRUPO 23		
	VALOR GRUPO 24		
	VALOR GRUPO 25		
	VALOR GRUPO 26		
	VALOR GRUPO 27		
	VALOR GRUPO 28		
	VALOR GRUPO 29		
	VALOR GRUPO 30		
	VALOR GRUPO 31		
	VALOR GRUPO 32		
	VALOR GRUPO 33		
	VALOR GRUPO 34		
	VALOR GRUPO 35		
	VALOR GRUPO 36		
	VALOR GRUPO 37		
	VALOR GRUPO 38		
	VALOR GRUPO 39		
	VALOR GRUPO 40		
	VALOR GRUPO 41		
	VALOR GRUPO 42		
	VALOR GRUPO 43		
	VALOR GRUPO 44		
	VALOR GRUPO 45		
	VALOR GRUPO 46		
	VALOR GRUPO 47		
	VALOR GRUPO 48		
	VALOR GRUPO 49		
	VALOR GRUPO 50		
	VALOR GRUPO 51		
	VALOR GRUPO 52		
	VALOR GRUPO 53		
	VALOR GRUPO 54		
	VALOR GRUPO 55		
	VALOR GRUPO 56		
	VALOR GRUPO 57		
	VALOR GRUPO 58		
	VALOR GRUPO 59		
	VALOR GRUPO 60		
	VALOR GRUPO 61		
	VALOR GRUPO 62		
	VALOR GRUPO 63		
	VALOR GRUPO 64		
	VALOR GRUPO 65		
	VALOR GRUPO 66		
	VALOR GRUPO 67		
	VALOR GRUPO 68		
	VALOR GRUPO 69		
	VALOR GRUPO 70		
	VALOR GRUPO 71		
	VALOR GRUPO 72		
	VALOR GRUPO 73		
	VALOR GRUPO 74		
	VALOR GRUPO 75		
	VALOR GRUPO 76		
	VALOR GRUPO 77		
	VALOR GRUPO 78		
	VALOR GRUPO 79		
	VALOR GRUPO 80		
	VALOR GRUPO 81		
	VALOR GRUPO 82		
	VALOR GRUPO 83		
	VALOR GRUPO 84		
	VALOR GRUPO 85		
	VALOR GRUPO 86		
	VALOR GRUPO 87		
	VALOR GRUPO 88		
	VALOR GRUPO 89		
	VALOR GRUPO 90		
	VALOR GRUPO 91		
	VALOR GRUPO 92		
	VALOR GRUPO 93		
	VALOR GRUPO 94		
	VALOR GRUPO 95		
	VALOR GRUPO 96		
	VALOR GRUPO 97		
	VALOR GRUPO 98		
	VALOR GRUPO 99		
	VALOR GRUPO 100		

DE COREAU  


3	CALÇADOS	UND	65,76	4,00	R\$ 263,04	SINAPI 100012893
4	MEIA	UND	23,50	4,00	R\$ 94,00	COTAÇÃO
5	BONÉ	UND	66,78	3,00	R\$ 200,34	COTAÇÃO
6	CAPA DE CHUVA	UND	35,24	2,00	R\$ 70,48	COTAÇÃO
7	LUVAS	UND	20,72	12,00	R\$ 248,64	COTAÇÃO
8	RESPIRADOR DESCARTAVEL SEM VALVULA DE EXALCAO, PFF 1	UND	1,53	166,00	R\$ 238,68	SINAPI 100036144
9	COLETE REFLETIVO X	UND	48,20	2,00	R\$ 96,40	COTAÇÃO
					R\$ 1.962,98	

4.1	GARI AJUDANTE DE CAIÇÃO	R\$/H/12 MESES		VALOR TOTAL
	NUMERO DE GARIS AJUDANTE CAIÇÃO	2,00	R\$ 1.962,98	R\$ 3.925,96
	TOTAL		R\$	R\$ 3.925,96

ITEM	FERRAMENTAS, UTENSÍLIOS E MATERIAS	UND.	PREÇO (R\$)	QUANT. 12 MÊS	VALOR (R\$/12 MESES)	CÓDIGO
4	FERRAMENTA, UTENSÍLIOS E MATERIAS	UND.	17,96	144,00	2.586,24	COTAÇÃO
5	BALDE 12 LITROS	UND.	20,16	12,00	241,80	COTAÇÃO
6	CAL HIDRATADA	Kg	1,394	3.432,00	6.658,08	SINAPI 100011161
TOTAL R\$					9.486,12	

ITEM	DESCRIÇÃO	TOTAL/12 MESES	TOTAL MES
1	SALARIO ENCARGOS E BENEFICIOS	R\$ 77.845,68	R\$ 6.487,14
2	EPIS E UNIFORMES	R\$ 3.925,96	R\$ 327,16
3	FERRAMENTAS, UTENSÍLIOS E MATERIAS	R\$ 9.486,12	R\$ 790,51
TOTAL SIMPLES		R\$ 91.257,76	R\$ 7.604,81
TOTAL B.D.I - 28,43%		R\$ 24.119,43	R\$ 2.009,95
TOTAL GERAL		R\$ 115.377,19	R\$ 9.614,76

TOTAL MIMES		20860,00
TOTAL M/12 MESES		260320,00
PREÇO UNITARIO		0,45

FOI UTILIZADO PARA O ORÇAMENTO: COTAÇÃO, TABELA SEINFRA 28 E SINAPI SEM DESONERACAO EMITIDA EM 11 DE SETEMBRO DE 2024



*(Handwritten signature)*

*(Handwritten signature)*

COMPOSIÇÃO DE PREÇO UNITÁRIO - N.º 008

008	PINTURA DE MEIO FIO				
<b>1.</b>	<b>ESTATÍSTICA DO QUANTITATIVO MEDIDO</b>				
ITEM	DESCRIÇÃO	QUANTIDADE (MÉDIA) CONFORME MEMÓRIA DE CÁLCULO	QUANTIDADE DIAS	TOTAL PRODUZIDO DE MIMÉS	TOTAL PRODUZIDO CONTRATO M/12 MESES
1.1	PRODUÇÃO DA EQUIPE DE PINTURA DE MEIO FIO	802,308	26	20.860,00	250320,00
<b>2.</b>	<b>DIMENSIONAMENTO DA EQUIPE</b>				
2.1	<b>PARÂMETROS: MEMÓRIA DE CÁLCULO FUNCIONÁRIO</b>	UNIDADE	QUANTIDADE		
2.1.1	GARI AJUDANTE DE CAIAÇÃO	UND.	2,00		
<b>3.</b>	<b>SALÁRIOS, ENCARGOS E BENEFÍCIOS</b>				
ITEM	DESCRIÇÃO	%	GARI/AJUDANTE DE CAIAÇÃO		
1	ENCARGOS SOCIAIS	71,31%	R\$ 1.087,98		
2	INSALUBRIDADE	20,00%	R\$ 282,40		
3	CAFÉ DA MANHÃ		R\$ 122,20		
4	CESTA BÁSICA		R\$ 297,46		
<b>TOTAL COM RETENÇÕES</b>					
ITEM	FUNCIONÁRIO	UNIDADE	SALÁRIO	VALOR UNIT. MENSAL	VALOR/12 MESES
1	GARI/AJUDANTE DE CAIAÇÃO	UND.	3.243,57	6.487,14	77.845,68
<b>TOTAL L</b>				<b>6.487,14</b>	<b>77.845,68</b>

ITEM	INSUMO	UNIDADE	PREÇO (R\$)	QUANT. / MOTORISTA	CAIAÇÃO/ROÇADOR/ 12 MÉS	VALOR GRUPO 01	VALOR GRUPO 02
1	CALÇA BRIM	UND	97,84	4,00	4,00	R\$ 391,36	R\$ 360,04
2	CAMISA BRIM	UND	90,01	4,00	4,00	R\$ 263,04	R\$ 263,04
3	CALÇADOS	UND	65,76	4,00	4,00	R\$ 263,04	R\$ 263,04
4	MEIA	UND	23,50	4,00	4,00	R\$ 94,00	R\$ 94,00

GOVERNO MUNICIPAL DE  
**COTABORA**  
 COTABORA - RJ  
 Nº 31  
 SINAPI 1000128932  
 11/2023

  
 22

ITEM	UNID.	QUANT.	PREÇO (R\$)	VALOR (R\$)	CÓDIGO
5	BONÉ	3,00		200,34	COTAÇÃO
6	CAPA DE CHUVA	2,00		70,48	COTAÇÃO
7	LUVAS	12,00		248,64	COTAÇÃO
8	RESPIRADOR DESCARTAVEL SEM VALVULA DE EXALCAÇÃO, PFF 1	156,00		238,68	SINAPI 100036144
9	COLETE REFLETIVO X	2,00		96,40	COTAÇÃO
<b>TOTAL</b>				<b>1.962,98</b>	

4.1 GARI AJUDANTE DE CAIÇÃO		VALOR TOTAL	
NÚMERO DE GARI AJUDANTE CAIÇÃO	2,00	R\$ 1.962,98	R\$ 3.925,96
<b>TOTAL</b>		<b>R\$</b>	<b>R\$ 3.925,96</b>

ITEM	UNID.	QUANT. 12 MÊS	PREÇO (R\$)	VALOR (R\$) MESES	CÓDIGO
<b>5 FERRAMENTAS, UTENSÍLIOS E MATERIAIS</b>					
FERRAMENTA, UTENSÍLIOS E MATERIAS	UND.	144,00	17,96	2.586,24	COTAÇÃO
BROXA	UND.	12,00	20,15	241,80	COTAÇÃO
BALDE 12 LITROS	Kg	3.432,00		6.658,08	SINAPI 100011161
CAL HIDRATADA				9.486,12	
<b>TOTAL R\$</b>					

6 PREÇO UNITARIO TOTAL		TOTAL 12 MESES		TOTAL MÊS
ITEM	DESCRIÇÃO	R\$	R\$	R\$
1	SALARIO ENCARGOS E BENEFICIOS	77.845,68	6.487,14	
2	EPI'S E UNIFORMES	3.925,96	327,16	
3	FERRAMENTAS, UTENSÍLIOS E MATERIAIS	9.486,12	780,51	
<b>TOTAL SIMPLES</b>		<b>91.257,76</b>	<b>7.604,81</b>	
<b>TOTAL B.D.I - 28,43%</b>		<b>24.119,43</b>	<b>2.009,95</b>	
<b>TOTAL GERAL</b>		<b>115.377,19</b>	<b>9.614,76</b>	

TOTAL MMES		TOTAL M/12 MESES		PREÇO UNITARIO
20860,00		250320,00		0,48
FOI UTILIZADO PARA O ORÇAMENTO, COTAÇÃO, TABELA SEINFRA 28 E SINAPI SEM DESONERAÇÃO EMITIDA EM 11 DE SETEMBRO DE 2024				



*Rodrigo Moreira Araujo*  
 Rodrigo Moreira Araujo  
 Engenheiro Civil  
 CREA: 39413 - D

*R*

COMPOSIÇÃO DE PREÇO UNITÁRIO - N.º 007

007 PODA DE ÁRVORES

1. ESTATÍSTICA DO QUANTITATIVO MEDIDO			
ITEM	DESCRIÇÃO	QUANTIDADE (UND/DIA) CONFORME MEMÓRIA DE CÁLCULO	QUANTIDADE DIAS
1.1	PRODUÇÃO EQUIPE DE PODA DE ÁRVORES	32.000	26
		TOTAL PRODUZIDO UND/12 MESES	9.984,00
		TOTAL PRODUZIDO UND/ MÊS	832,00

2. DIMENSIONAMENTO DA EQUIPE			
PARAMETROS: MEMORIA DE CALCULO FUNCIONARIO			
2.1.1	PODADOR	UNIDADE UND.	QUANTIDADE
		UND.	4

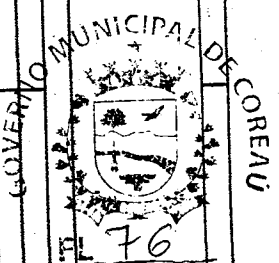
3. SALÁRIOS, ENCARGOS E BENEFÍCIOS			
ITEM	DESCRIÇÃO	GARI PODADOR	SALÁRIO MÍNIMO VIGENTE
1	ENCARGOS SOCIAIS	R\$ 1.057,96	1412,00
2	INSALUBRIDADE	R\$ 282,40	
3	CAFÉ DA MANHÃ	R\$ 122,20	
4	CESTA BÁSICA	R\$ 297,40	
TOTAL COM RETENÇÕES		R\$ 3.243,57	
ITEM	FUNCIONARIO	UNIDADE	SALÁRIO
1	GARI PODADOR	UND.	R\$ 3.243,57
		QUANTIDADE	VALOR UNIT. MENSAL
		4	12.974,28
		TOTAL L	155.691,36
			155.691,36



4		EPI'S E UNIFORMES		GARI PODADOR/12		VALOR GRUPO 01/12		CÓDIGO	
ITEM	INSUMO	UNIDADE	PREÇO (R\$)	MÊS	MÊS	MÊS	MÊS	COTACAO	COTACAO
1	CALÇA BRIM	UND	97,84	4,00	4,00	R\$	391,36	COTACAO	COTACAO
2	CAMISA BRIM	UND	90,01	4,00	4,00	R\$	360,04	SINAPI 100012893	COTACAO
3	CALÇADOS	UND	65,76	4,00	4,00	R\$	263,04	COTACAO	COTACAO
4	MEIA	UND	23,50	3,00	4,00	R\$	94,00	COTACAO	COTACAO
5	BONÉ	UND	66,78	3,00	3,00	R\$	200,34	COTACAO	COTACAO
6	CAPA DE CHUVA	UND	35,24	2,00	2,00	R\$	70,48	COTACAO	COTACAO
7	LUVAS	UND	20,72	12,00	12,00	R\$	248,64	COTACAO	COTACAO
8	RESPIRADOR DESCARTAVEL SEM VALVULA DE EXALCAO, PFF 1	UND	1,53	156,00	156,00	R\$	238,68	SINAPI 100036144	COTACAO
9	COLETE REFLETIVO X	UND	48,20	2,00	2,00	R\$	96,40	COTACAO	COTACAO
4.1	GARI PODADOR								
4.1.1	NUMERO DE GARIS PODADOR	R\$/H/12 MESES	7.851,92						
	4,00	R\$	1.962,98						
	TOTAL	R\$	7.851,92						

5		FERRAMENTAS, UTENSILIOS E MATERIAIS - GARI PODADOR		UNIDADE		PREÇO (R\$)		QUANT. 12 MESES		VALOR (R\$/ANO)		CODIGO	
ITEM	DESCRICAÇÃO	UNIDADE	PREÇO (R\$)	QUANT. 12 MESES	VALOR (R\$/ANO)	CODIGO	CODIGO	CODIGO	CODIGO	CODIGO	CODIGO	CODIGO	CODIGO
1	MACHADO	UND	129,76	2,00	259,52	COTACAO	COTACAO	COTACAO	COTACAO	COTACAO	COTACAO	COTACAO	COTACAO
2	FAÇÃO	UND	70,25	4,00	281,00	COTACAO	COTACAO	COTACAO	COTACAO	COTACAO	COTACAO	COTACAO	COTACAO
3	FOICE	UND	94,56	4,00	378,24	COTACAO	COTACAO	COTACAO	COTACAO	COTACAO	COTACAO	COTACAO	COTACAO
4	SERROTE COM PODADOR COM CABO	UND	538,65	4,00	2154,60	COTACAO	COTACAO	COTACAO	COTACAO	COTACAO	COTACAO	COTACAO	COTACAO
5	TESOURA DE POLDA	UND	106,57	4,00	426,28	COTACAO	COTACAO	COTACAO	COTACAO	COTACAO	COTACAO	COTACAO	COTACAO
6	ESCALDA CAVALETE 8 DEGRAUS	UND	493,89	2,00	987,78	COTACAO	COTACAO	COTACAO	COTACAO	COTACAO	COTACAO	COTACAO	COTACAO
7	CONTE SINALIZADOR	UND	54,16	8,00	433,28	COTACAO	COTACAO	COTACAO	COTACAO	COTACAO	COTACAO	COTACAO	COTACAO
	TOTAL R\$				4.920,70								

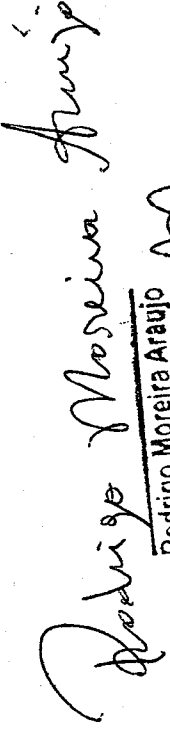
7		PREÇO UNITARIO TOTAL		TOTAL/12 MESES		TOTAL MES	
ITEM	DESCRICAÇÃO	R\$	R\$	R\$	R\$	R\$	R\$
1	SALARIO ENCARGOS E BENEFICIOS	155.691,36	155.691,36	12.974,28	12.974,28	654,33	654,33
2	EPI'S E UNIFORMES	7.851,92	7.851,92	410,06	410,06	14.038,67	14.038,67
3	FERRAMENTAS, UTENSILIOS E MATERIAIS	188.463,98	188.463,98	3.710,42	3.710,42	17.749,08	17.749,08
	TOTAL SIMPLES	44.525,03	44.525,03	212.989,01	212.989,01	17.749,08	17.749,08
	TOTAL B.D.I 26,43%	212.989,01	212.989,01	17.749,08	17.749,08		
	TOTAL GERAL						
	TOTAL UNDMES	832,00	832,00				
	TOTAL UND /12 MESES	9984,00	9984,00				
	PREÇO UNITARIO	21,33	21,33				



28

76

FOI UTILIZADO PARA O ORÇAMENTO: COTAÇÃO, TABELA SEINFRA 28 E SINAPI SEM DESONERAÇÃO EMITIDA EM 11 DE SETEMBRO DE 2024

  
Rodrigo Moreira Araujo  
 Rodrigo Moreira Araujo  
 Engenheiro Civil  
 CREA: 39413 - D



**COMPOSIÇÃO DE PREÇO UNITÁRIO - N.º 008**

**008 | CAMINHÃO COMPACTADOR DE 15 M³**

Mês de referência: setembro de 2024

Código Fipe: 515139-2

Marca: VOLKSWAGEN

Modelo: 19-390 E Constellation 2p (diesel)(E5)

Ano Modelo: 2020

Autenticação: rd722z26rldfx

Data da consulta: terça-feira, 17 de setembro de 2024 10:58

**fipe**

**Fundação Instituto de  
Pesquisas Econômicas**

1.0	CALCULO DO PREÇO DO VEÍCULO/EQUIPAMENTO	DADOS
1.1	MODELO DO CAMINHÃO UTILIZADO PARA OBTENSÃO DO CUSTO	VOLKSWAGEN-19-390
1.2	VALOR DO CAMINHÃO (CAVALO MECÂNICO)	346212,00
1.3	VALOR DA CAÇAMBA COMPACTADORA (EQUIVALENTE A 35% DO CAVALO MECÂNICO)	121174,2
1.4	VALOR DO CAMINHÃO COMPACTADOR 15 M 3 COMPLETO	467386,20

**COMPOSIÇÃO DE PREÇO UNITÁRIO - N.º 009**

**009 | CAÇAMBA BASCULANTE, COM CAPACIDADE 12M³**

Mês de referência: setembro de 2024

Código Fipe: 509287-6

Marca: MERCEDES-BENZ

Modelo: Atron 2324 6x2 2p (diesel) (E5)

Ano Modelo: 2013

Autenticação: nsvfhrscxcqb

Data da consulta: terça-feira, 17 de setembro de 2024 11:01

**fipe**

**Fundação Instituto de  
Pesquisas Econômicas**